

**Административный регламент  
предоставления муниципальной услуги «Прием на обучение по образовательным  
программам начального общего, основного общего и среднего общего образования»  
Оглавление**

<b>I. ОБЩИЕ ПОЛОЖЕНИЯ.....</b>	<b>3</b>
1. Предмет регулирования Административного регламента .....	3
2. Лица, имеющие право на получение Услуги.....	3
3. Требования к порядку информирования о порядке предоставления Услуги.....	3
<b>II. СТАНДАРТ ПРЕДОСТАВЛЕНИЯ УСЛУГИ .....</b>	<b>4</b>
4. Наименование Услуги .....	4
5. Наименование органа и организации, предоставляющих Услугу.....	4
6. Основания для обращения и результаты предоставления Услуги.....	4
7. Срок приема и регистрации Заявления .....	5
8. Срок предоставления Услуги .....	5
9. Правовые основания предоставления Услуги .....	6
10. Исчерпывающий перечень документов, необходимых для предоставления Услуги .....	6
11. Исчерпывающий перечень документов, необходимых для предоставления Услуги, которые находятся в распоряжении Органов власти и Организаций .....	8
12. Исчерпывающий перечень оснований для отказа в приеме и регистрации документов, необходимых для предоставления Услуги .....	8
13. Исчерпывающий перечень оснований для отказа в предоставлении Услуги.....	9
14. Порядок, размер и основания взимания государственной пошлины или иной платы, взимаемой за предоставление Услуги .....	9
15. Перечень услуг, необходимых и обязательных для предоставления Услуги, в том числе порядок, размер и основания взимания платы за предоставление таких услуг.....	9
16. Способы предоставления Заявителем документов, необходимых для получения Услуги .....	10
17. Способы получения Заявителем результатов предоставления Услуги .....	10
18. Максимальный срок ожидания в очереди.....	10
19. Требования к помещениям, в которых предоставляется Услуга.....	10
20. Показатели доступности и качества Услуги .....	11
21. Требования к организации предоставления Услуги в электронной форме .....	11
22. Требования к организации предоставления .....	11
<b>III. СОСТАВ, ПОСЛЕДОВАТЕЛЬНОСТЬ И СРОКИ ВЫПОЛНЕНИЯ АДМИНИСТРАТИВНЫХ ПРОЦЕДУР, ТРЕБОВАНИЯ К ПОРЯДКУ ИХ ВЫПОЛНЕНИЯ .....</b>	<b>12</b>
23. Состав, последовательность и сроки выполнения административных процедур при предоставлении Услуги	12
<b>IV. ПОРЯДОК И ФОРМЫ КОНТРОЛЯ ЗА ИСПОЛНЕНИЕМ АДМИНИСТРАТИВНОГО РЕГЛАМЕНТА.....</b>	<b>12</b>

24. Порядок и периодичность осуществления Текущего контроля полноты и качества предоставления Услуги и Контроля за соблюдение порядка предоставления Услуги.....	12
25. Ответственность должностных лиц за решения и действия (бездействие), принимаемые (осуществляемые) ими в ходе предоставления Услуги.....	13
26. Положения, характеризующие требования к порядку и формам контроля за предоставлением Услуги, в том числе со стороны граждан, их объединений и организаций .....	13
<b>V. ДОСУДЕБНЫЙ (ВНЕСУДЕБНЫЙ) ПОРЯДОК ОБЖАЛОВАНИЯ РЕШЕНИЙ И ДЕЙСТВИЙ (БЕЗДЕЙСТВИЯ) ОРГАНОВ И ЛИЦ, УЧАСТВУЮЩИХ В ОКАЗАНИИ УСЛУГИ .....</b>	<b>14</b>
<b>27. ДОСУДЕБНЫЙ (ВНЕСУДЕБНЫЙ) ПОРЯДОК ОБЖАЛОВАНИЯ РЕШЕНИЙ И ДЕЙСТВИЙ (БЕЗДЕЙСТВИЯ) ОРГАНОВ И ЛИЦ, УЧАСТВУЮЩИХ В ОКАЗАНИИ УСЛУГИ .....</b>	<b>14</b>
<b>РАЗДЕЛ VI. ПРАВИЛА ОБРАБОТКИ ПЕРСОНАЛЬНЫХ ДАННЫХ ПРИ ОКАЗАНИИ УСЛУГИ.....</b>	<b>17</b>
28. Правила обработки персональных данных при предоставлении Услуги.....	17
<b>ПРИЛОЖЕНИЕ 1.....</b>	<b>24</b>
<b>ПРИЛОЖЕНИЕ 2.....</b>	<b>25</b>
<b>ПРИЛОЖЕНИЕ 3.....</b>	<b>26</b>
<b>ПРИЛОЖЕНИЕ 4.....</b>	<b>27</b>
<b>ПРИЛОЖЕНИЕ 5.....</b>	<b>28</b>
<b>ПРИЛОЖЕНИЕ 6.....</b>	<b>30</b>
<b>ПРИЛОЖЕНИЕ 7.....</b>	<b>31</b>
<b>ПРИЛОЖЕНИЕ 8.....</b>	<b>34</b>
<b>ПРИЛОЖЕНИЕ 9.....</b>	<b>37</b>
<b>ПРИЛОЖЕНИЕ 10.....</b>	<b>38</b>
<b>ПРИЛОЖЕНИЕ 11.....</b>	<b>39</b>
<b>ПРИЛОЖЕНИЕ 12.....</b>	<b>40</b>

## **I. Общие положения**

### **1. Предмет регулирования Административного регламента**

1.1. Административный регламент регулирует отношения, возникающие в связи с предоставлением услуги «Прием на обучение по образовательным программам начального общего, основного общего и среднего общего образования» (далее—Услуга), оказываемой общеобразовательной организацией городского округа Домодедово (далее—Организация).

1.2. Административный регламент устанавливает стандарт предоставления Услуги состав, последовательность и сроки выполнения административных процедур по предоставлению Услуги, требования к порядку их выполнения, в том числе особенности выполнения административных процедур в электронной форме, а также особенности выполнения административных процедур в многофункциональных центрах оказания государственных и муниципальных услуг городского округа Домодедово (далее – МФЦ), формы контроля за исполнением Административного регламента, досудебный (внесудебный) порядок обжалования решений и действий (бездействия) общеобразовательных организаций осуществляющих обучение по образовательным программам начального общего, основного общего и среднего общего образования (далее - Организация), должностных лиц органов местного самоуправления городского округа Домодедово Московской области, осуществляющих управление в сфере образования (далее – Управление образования).

1.3. Термины и определения, используемые в Административном регламенте:

ЕИС ОУ - Единая информационная система оказания государственных и муниципальных услуг Московской области, используемая Министерством для предоставления Услуги;

РПГУ - Государственная информационная системы Московской области «Портал государственных и муниципальных услуг (функций) Московской области»;

ИСУОД- Единая информационная система учета и мониторинга образовательных достижений обучающихся общеобразовательных организаций Московской области.

2. Остальные термины и определения, используемые в Административном регламенте указаны в Приложении 1 к настоящему Административному регламенту.

### **2. Лица, имеющие право на получение Услуги**

2.1. Лицами, имеющими право на получение Услуги, являются граждане Российской Федерации, иностранные граждане, лица без гражданства, являющиеся:

а) родителями (законными представителями) несовершеннолетних детей (далее-Заявители);

б) лицами, не получившими начального общего, основного общего и (или) среднего общего образования и имеющими право на получение образования соответствующего уровня (далее - Заявители).

2.2. Категории детей, имеющих право на получение Услуги:

а) проживающие на территории, закрепленной за Организацией;

б) не проживающие на территории, закрепленной за Организацией;

в) проживающие на территории, не закрепленной за Организацией, брат или сестра которых обучаются в Организации (при условии установления локальным нормативным правовым актом Организации указанного преимущественного права по приему в первый класс лица, брат или сестра которого на момент подачи Заявления обучается в Организации, на прием в которую подано Заявление).

2.3. Интересы лиц, указанных в пункте 2.1 настоящего Административного регламента, могут представлять иные лица, действующие в интересах Заявителя на основании документа, удостоверяющего его полномочия, либо в соответствии с законодательством (далее - представитель Заявителя).

### 3. *Требования к порядку информирования о предоставлении Услуги*

3.1. Прием Заявителей по вопросу предоставления Услуги осуществляется в соответствии с организационно-распорядительным документом Организации, ответственной за предоставление Услуги.

3.2. На официальном сайте Организации в сети «Интернет», в Государственной информационной системе Московской области «Реестр государственных и муниципальных услуг (функций) Московской области» (далее – РГУ) и в государственной информационной системе Московской области «Портал государственных и муниципальных услуг (функций) Московской области» (далее – РПГУ) обязательному размещению подлежит следующая справочная информация:

место нахождения и график работы Организации, ответственной за предоставление Услуги  
справочные телефоны Организации, в том числе номер телефона-автоинформатора;  
адреса официального сайта, а также электронной почты и (или) формы обратной связи

Организации в сети «Интернет».

3.3. Организация обеспечивает в установленном порядке размещение и актуализацию справочной информации в соответствующем разделе РГУ. Информация о графике (режиме) работы Организации указана в Приложении 2 к настоящему Административному регламенту.

3.4. Информирование Заявителей по вопросам предоставления Услуги осуществляется:

а) путем размещения информации на сайте Организации, РПГУ.

б) должностным лицом Организации, при непосредственном обращении Заявителя в Организацию;

в) путем публикации информационных материалов в средствах массовой информации;

г) путем размещения брошюр, буклетов и других печатных материалов в помещениях Организации, предназначенных для приема заявителей, а также иных организаций всех форм собственности по согласованию с указанными организациями, в том числе в МФЦ;

д) посредством телефонной и факсимильной связи;

е) посредством ответов на письменные и устные обращения Заявителей по вопросу предоставления Услуги.

3.5. На РПГУ и сайте Организации в целях информирования Заявителей по вопросам предоставления Услуги размещается следующая информация:

а) исчерпывающий и конкретный перечень документов, необходимых для предоставления Услуги, требования к оформлению указанных документов, а также перечень документов, которые Заявитель вправе представить по собственной инициативе;

б) перечень лиц, имеющих право на получение Услуги;

в) срок предоставления Услуги;

г) результаты предоставления Услуги, порядок представления документа, являющегося результатом предоставления Услуги;

д) исчерпывающий перечень оснований для приостановления или отказа в Услуги;

е) информация о праве на досудебное (внесудебное) обжалование действий (бездействия) и решений, принятых (осуществляемых) в ходе предоставления Услуги;

ж) формы заявлений (уведомлений, сообщений), используемые при предоставлении Услуги.

3.6. Информация на РПГУ и сайте Организации о порядке и сроках предоставления Услуги предоставляется бесплатно.

3.7. На сайте Организации дополнительно размещаются:

а) полные наименования и почтовый адрес Организации, непосредственно предоставляющей Услуги;

б) номера телефонов-автоинформаторов (при наличии), справочные номера телефонов структурных подразделений Организации, непосредственно предоставляющих Услуги;

в) режим работы Организации;

- г) график работы Организации, непосредственно предоставляющей Услугу;
  - д) выдержки из нормативных правовых актов, содержащих нормы, регулирующие деятельность Организации по предоставлению Услуги;
  - е) перечень лиц, имеющих право на получение Услуги;
  - ж) формы заявлений (уведомлений, сообщений), используемые при предоставлении Услуги, образцы и инструкции по заполнению;
  - з) порядок и способы предварительной записи на получение Услуги;
  - и) текст Административного регламента с приложениями;
  - к) краткое описание порядка предоставления Услуги;
  - л) порядок обжалования решений, действий или бездействия должностных лиц Организации, предоставляющих Услугу.
- м) информация о возможности участия Заявителей в оценке качества предоставления Услуги, в том числе в оценке эффективности деятельности руководителя Организации, а также справочно-информационные материалы, содержащие сведения о порядке и способах проведения оценки.

3.8. При информировании о порядке предоставления Услуги по телефону должностное лицо Организации, приняв вызов по телефону представляется: называет фамилию, имя, отчество (при наличии), должность, наименование структурного подразделения Организации.

Должностное лицо Организации обязан сообщить Заявителю график приема, точный почтовый адрес Организации, способ проезда к нему, способы предварительной записи для личного приема, требования к письменному обращению.

Информирование по телефону о порядке предоставления Услуги осуществляется в соответствии с графиком работы Организации.

Во время разговора должностные лица Организации, обязаны произносить слова четко и не прерывать разговор по причине поступления другого звонка.

При невозможности ответить на поставленные Заявителем вопросы телефонный звонок переадресовывается (переводится) на другое должностное лицо Организации, либо обратившемуся сообщается номер телефона, по которому можно получить необходимую информацию.

3.9. При ответах на телефонные звонки и устные обращения по вопросам к порядку предоставления Услуги должностным лицом Организации сообщается следующая информация:

- а) о перечне лиц, имеющих право на получение Услуги;
- б) о нормативных правовых актах, регулирующих вопросы предоставления Услуги (наименование, дата и номер принятия нормативного правового акта);
- в) о перечне документов, необходимых для получения Услуги;
- г) о сроках предоставления Услуги;
- д) об основаниях для приостановления Услуги;
- ж) об основаниях для отказа в предоставлении Услуги;
- е) о месте размещения на РПГУ, сайте Организации информации по вопросам предоставления Услуги.

3.10. Информирование о порядке предоставления Услуги осуществляется также по единому номеру телефона Контактного центра Губернатора Московской области 8-800-550-50-30.

3.11. Организация разрабатывает информационные материалы по порядку предоставления Услуги – памятки, инструкции, брошюры, макеты и размещает на РПГУ, ЕПГУ сайте Организации.

3.12. Организация обеспечивает своевременную актуализацию указанных информационных материалов на РПГУ, сайте Организации и контролирует их наличие и актуальность.

3.13. Состав информации о порядке предоставления Услуги, размещаемой в МФЦ соответствует региональному стандарту организации деятельности многофункциональных центров предоставления государственных и муниципальных услуг в Московской области,

утвержденному распоряжением Министерства государственного управления, информационных технологий и связи Московской области от 21.07.2016 № 10-57/РВ.

3.14. Доступ к информации о сроках и порядке предоставления Услуги осуществляется без выполнения заявителем каких-либо требований, в том числе без использования программного обеспечения, установка которого на технические средства заявителя требует заключения лицензионного или иного соглашения с правообладателем программного обеспечения, предусматривающего взимание платы, регистрацию или авторизацию заявителя, или предоставление им персональных данных.

3.15. Консультирование по вопросам предоставления Услуги должностными лицами, государственными гражданскими служащими работками Министерства осуществляется бесплатно.

## **II. Стандарт предоставления Услуги**

### **4. *Наименование Услуги***

4.1. Услуга, оказываемая Организацией городского округа Домодедово «Прием на обучение по образовательным программам начального общего, основного общего и среднего общего образования».

### **5. *Наименование органа, предоставляющего Услугу***

5.1. Органом, ответственным за предоставление Услуги, является Администрация городского округа Домодедово (далее - Администрация).

5.2. Администрация обеспечивает предоставление Услуги в электронной форме посредством РПГУ, а также в иных формах, предусмотренных законодательством Российской Федерации.

5.3. Непосредственно предоставление Услуги осуществляет Организация, осуществляющая обучение по образовательным программам начального общего, основного общего и среднего общего образования (далее – Организация).

5.4. Предоставление бесплатного доступа к РПГУ для подачи запросов, документов, информации, необходимых для получения Услуги в электронной форме, осуществляется в любом МФЦ в пределах территории Московской области по выбору заявителя независимо от его места жительства или места пребывания (для физических лиц, включая индивидуальных предпринимателей) либо места нахождения (для юридических лиц).

5.5. Порядок обеспечения личного приёма Заявителей в Организации устанавливается организационно-распорядительным документом Организации, ответственной за предоставление Услуги.

5.5. . Предоставление Услуги в МФЦ осуществляется в соответствии с соглашением о взаимодействии между Администрацией и Муниципальным бюджетным учреждением Московской области «Многофункциональный центр предоставления государственных и муниципальных услуг», заключенным в порядке, установленном законодательством Российской Федерации (далее – соглашение о взаимодействии)

5.7. Организации запрещено требовать от Заявителя осуществления действий, в том числе согласований, необходимых для получения Услуги и связанных с обращением в иные государственные органы или органы местного самоуправления, организации, за исключением получения услуг включенных в перечень услуг, которые являются необходимыми и обязательными для предоставления исполнительными органами государственной власти Московской области государственных услуг и предоставляются организациями, участвующими в предоставлении Услуг, утвержденным постановлением Правительства Московской области от 1 апреля 2015г. № 186/12.



5.8. В целях предоставления Услуги Организация не взаимодействует с другими органами и организациями.

## **6. Результат предоставления Услуги**

6.1. Результатами предоставления Услуги являются:

6.1.1. Уведомление о приеме в Организацию на обучение (по форме, приведенной в Приложении 3 к настоящему Административному регламенту) на основании изданного распорядительного акта Организации. Распорядительный акт о приеме на обучение размещается на информационном стенде Организации в день его издания и хранится на бумажном носителе в Организации весь период обучения ребенка.

6.1.2. Решение об отказе в приеме на обучение в Организацию (по форме, приведенной в Приложении 4 к настоящему Административному регламенту).

6.2. Результат предоставления Услуги независимо от принятого решения оформляется в виде электронного документа и подписывается усиленной квалифицированной электронной подписью (далее – ЭП) уполномоченного должностного лица Организации направляется Заявителю в Личный кабинет на РПГУ (по форме, приведенной в Приложении 5 к настоящему Административному регламенту).

6.2.1. В случае необходимости Заявитель (представитель Заявителя), дополнительно может получить результат предоставления Услуги в Организации, в этом случае специалистом Организации, ответственным за предоставление Услуги, распечатывается экземпляр электронного документа на бумажном носителе, заверяется подписью специалиста Организации и печатью Организации, выдается Заявителю (представителю Заявителя).

6.3. Сведения о предоставлении Услуги с приложением электронного образа результата предоставления Услуги в течение 3 дней подлежат обязательному размещению ИСУОД.

6.4. Уведомление о принятом решении, независимо от результата предоставления Услуги, направляется в Личный кабинет Заявителя на РПГУ.

## **7. Срок регистрации запроса Заявителя о предоставлении Услуги**

7.1. Период приема и регистрации заявлений о приеме в первый класс установлен нормативно-правовыми актами, указанными в п.9.1. настоящего Административного регламента:

а) для детей, проживающих на закрепленной территории не позднее 1 февраля и завершается не позднее 30 июня текущего года;

б) для детей, не проживающих на закрепленной территории не позднее 1 июля до момента заполнения свободных мест, но не позднее 5 сентября текущего года.

7.2. Прием и регистрация заявлений о приеме в Организацию в порядке перевода осуществляется в течение всего учебного года.

7.3. Заявитель (представитель Заявителя) в течение 3 рабочих дней, а в случае обращения для зачисления на обучение в порядке перевода в течение 1 рабочего дня после подачи Заявления посредством РПГУ предоставляет в Организацию исчерпывающий перечень документов, указанных в пункте 10.1. настоящего Административного регламента

7.4. Заявление о предоставлении Услуги направленное посредством РПГУ, регистрируется в ИСУОД в день подачи с сохранением даты и времени подачи Заявления на РПГУ.

7.5. При невозможности получения услуги посредством подачи заявления через РПГУ, Заявитель вправе обратиться в Организацию. Заявление о предоставлении Услуги принятое в Организации, регистрируется в Организации в день обращения Заявителя.

## **8. Срок предоставления Услуги**

8.1. Срок предоставления Услуги:

8.1.1. по приему в первый класс для детей, проживающих на закрепленной территории, не более 7 рабочих дней с даты регистрации Заявления в Организации;

8.1.2. по приему в первый класс для детей, не проживающих на закрепленной территории, в том числе детей, проживающих на территории, не закрепленной за Организацией, брат или сестра которых обучаются в Организации не более 7 рабочих дней с даты регистрации Заявления в принимающей Организации, при наличии в Организации свободных мест;

8.1.3. по приему на обучение для получения среднего общего образования, не более 7 рабочих дней с даты регистрации Заявления в принимающей Организации;

8.1.4. по приему на обучение в порядке перевода, не более 3 рабочих дня с даты регистрации Заявления, в принимающей Организации;

8.1.5. по приему Заявления при зачислении на обучение в порядке перевода в Организацию для получения основного общего и среднего общего образования в классы с углубленным изучением отдельных учебных предметов, начиная с пятого класса в срок 3 рабочих дня с даты с даты регистрации Заявления, в принимающей Организации;

8.1.6. по приему на обучение в порядке перевода в Организацию для получения среднего общего образования, в классы профильного обучения начиная с десятого класса не более 3 рабочих дня с даты регистрации Заявления в принимающей Организации;

8.1.7. по приему на обучение в порядке перевода в Организацию для получения общего образования в образовательные организации, реализующие образовательные программы основного общего и среднего общего образования, интегрированные с дополнительными предпрофессиональными образовательными программами в области физической культуры и спорта не более 3 рабочих дня с даты регистрации Заявления, в принимающей Организации.

8.2. Прием в Организацию детей, не проживающих на закрепленной территории, осуществляется в соответствии с очередностью внесения Заявлений в ИСУОД.

## 9. Правовые основания предоставления Услуги

9.1. Основными нормативными правовыми актами, регулирующими предоставление Услуги являются:

9.1.1. Федеральным законом от 21.12.2012 № 273-ФЗ «Об образовании в Российской Федерации» («Российская газета», N 303, 31.12.2012);

9.1.2. Конституцией Российской Федерации (Российская газета, 1993, 25 декабря);

9.1.3. Конвенцией о правах ребенка, одобренной Генеральной Ассамблеей ООН от 20.11.89 («Сборник международных договоров СССР», выпуск XLVI, 1993);

9.1.5. Федеральным законом от 06.10.2003 № 131-ФЗ «Об общих принципах организации местного самоуправления в Российской Федерации» («Российская газета» от 8 октября 2003 г. N 202);

9.1.4. Федеральным законом от 02.05.2006 № 59-ФЗ «О порядке рассмотрения обращений граждан Российской Федерации» («Российская газета» № 95, от 05.05.2006);

9.1.5. Федеральным законом от 27.07.2006 № 152-ФЗ «О персональных данных» («Российская газета» от 29 июля 2006 г. N 165);

9.1.6. Федеральным законом от 24.06.1999 года № 120-ФЗ «Об основах системы профилактики безнадзорности и правонарушений несовершеннолетних» («Российская газета» от 30 июня 1999 г. N 121);

9.1.7. Федеральным законом от 25.07.2002 № 115-ФЗ «О правовом положении иностранных граждан в Российской Федерации» («Российская газета» от 31 июля 2002 г. N 140);

9.1.8. Федеральным законом от 27.05.1998 № 76-ФЗ «О статусе военнослужащих» («Российская газета», N 104, 02.06.98);

9.1.9. Законом Российской Федерации от 19.02.1993 № 4528-1 «О беженцах» («Российская газета» от 20 марта 1993 г., N 54);



9.1.10. Законом Российской Федерации от 19.02.1993 № 4530-1 «О вынужденных переселенцах» («Российская газета» от 20 марта 1993 г., N 54);

9.1.11. Федеральным законом от 21.12.1994 № 69-ФЗ «О пожарной безопасности» («Российская газета» от 5 января 1995 г. N 3);;

9.1.12. Федеральным законом от 21.07.1997 №114-ФЗ «О службе в таможенных органах Российской Федерации» («Российская газета» от 31 июля 1997 г.);;

9.1.13. Федеральным законом от 21.07.1997 №114-ФЗ «О службе в таможенных органах Российской Федерации» («Российская газета» от 31 июля 1997 г.);

9.1.14. Федеральным законом от 16.04.2001 № 44-ФЗ «О государственном банке данных о детях, оставшихся без попечения родителей» («Российская газета» от 20 апреля 2001 г. N 78);

9.1.15. Федеральным законом от 21.12.1996 № 159-ФЗ «О дополнительных гарантиях по социальной поддержке детей-сирот и детей, оставшихся без попечения родителей» («Российская газета» от 20 апреля 2001 г. N 78);

9.1.16. Федеральным законом от 27.07.2010 №210-ФЗ «Об организации предоставления государственных и муниципальных услуг» («Российская газета» 30.07.2010, №168, «Собрание законодательства Российской Федерации» 02.08.2010, №31, ст.4179);

9.1.17. Семейным кодексом Российской Федерации («Российская газета», N 17, 27.01.96.);

9.1.18. Указом Президента Российской Федерации от 05.06.2003 № 613 «О службе в органах по контролю за оборотом наркотических средств и психотропных веществ» («Российская газета» от 11 июня 2003 г. N 112);

9.1.19. Постановлением Правительства Российской Федерации от 31.10.1998 № 1274 «Об утверждении форм бланков заявлений о государственной регистрации актов гражданского состояния, справок и иных документов, подтверждающих государственную регистрацию актов гражданского состояния» («Российская газета» от 12, 18 ноября 1998 г. N 215, 219);

9.1.20. Постановлением Правительства Российской Федерации от 10.07.2013 № 584 «Об использовании федеральной государственной информационной системы «Единая система идентификации и аутентификации в инфраструктуре, обеспечивающей информационно-технологическое взаимодействие информационных систем, используемых для предоставления государственных и муниципальных услуг в электронной форме» «Официальный \_нтернет-портал правовой информации» ([www.pravo.gov.ru](http://www.pravo.gov.ru)) 20 июля 2013 г., в Собрание законодательства Российской Федерации от 29 июля 2013 г. N 30 (часть II) ст. 4108;

9.1.21. Постановлением Правительства Российской Федерации от 28.11.2011 № 977 «О федеральной государственной информационной системе «Единая система идентификации и аутентификации в инфраструктуре, обеспечивающей информационно-технологическое взаимодействие (Собрание законодательства Российской Федерации от 5 декабря 2011 г. N 49 (часть V) ст. 7284);

9.1.22. Постановлением Правительства Российской Федерации от 12.02.2003 № 91 «Об удостоверении личности военнослужащего Российской Федерации» («Российская газета» от 18 февраля 2003 г. N 31);

9.1.23. Законом Московской области от 27.07.2013 № 94/2013-ОЗ «Об образовании» (газета «Ежедневные Новости. Подмосковье» от 8 августа 2013 г., N 144);

9.1.24. Приказом Министерства образования и науки Российской Федерации от 22.01.2014 № 32 «Об утверждении Порядка приема граждан на обучение по образовательным программам начального общего, основного общего и среднего общего образования» («Российская газета» от 11 апреля 2014 г. N 83);

9.1.25. Приказом Министерства образования и науки Российской Федерации от 12.03.2014 № 177 «Об утверждении Порядка и условий осуществления перевода, обучающихся из одной организации, осуществляющей образовательную деятельность по образовательным программам начального общего, основного общего и среднего общего образования, в другие организации, осуществляющие образовательную деятельность по

образовательным программам соответствующих уровня и направленности» («Российская газета» от 16 мая 2014 г. N 109);

9.1.26. Приказом Министерства здравоохранения Российской Федерации от 03.07.2000 № 241 «Об утверждении Медицинской карты ребенка для образовательных учреждений» («Официальные документы в образовании», N 18, 2001);

9.1.27. Приказом ФМС России от 11.09.2012 № 288 «Об утверждении административного регламента предоставления федеральной миграционной службой Услуги по регистрационному учету граждан Российской Федерации по месту пребывания и по месту жительства в пределах Российской Федерации (журнал «Ведомости уголовно-исполнительной системы», 2014 № 7);

9.1.28. Распоряжением Министерства образования Московской области от 10.02.2014 № 2 «Об утверждении порядка и случаев индивидуального отбора при приеме либо переводе в государственные образовательные организации в Московской области и муниципальные образовательные организации в Московской области для получения основного общего и среднего общего образования с углубленным изучением отдельных учебных предметов и (или) для профильного обучения (Официальный сайт Министерства образования Московской области <http://mo.mosreg.ru>, 31.10.2014).

9.1.29. Уставом городского округа Домодедово Московской области (газета «Призыв», N 152-155, 18.06.2005);

9.1.30. Уставами образовательных организаций (документы размещены на сайтах образовательных учреждений (указанных в Приложении 2);

9.1.31. Положением о приеме в образовательную организацию (Положения размещены на сайтах образовательных учреждений (указанных в Приложении 2).

### ***1. Исчерпывающий перечень документов, необходимых для предоставления Услуги, подлежащих предоставлению Заявителем***

10.1. Перечень документов, обязательных для предоставления Заявителем не зависимо от категории и основания для обращения за предоставлением Услуги:

10.1.1. Для всех лиц, имеющих право на получение Услуги независимо от оснований для обращения за предоставлением Услуги:

а) заявление по форме, приведенной в Приложении 6 к настоящему Административному регламенту;

б) документ, удостоверяющий личность Заявителя;

10.1.2. В случае обращения в Организацию для приема в первый класс для детей, проживающих на закрепленной территории:

а) свидетельство о рождении ребенка или документ, подтверждающий родство заявителя;

б) свидетельство о регистрации ребенка по месту жительства или по месту пребывания на закрепленной территории или документ, содержащий сведения о регистрации ребенка по месту жительства или по месту пребывания на закрепленной территории.

в) заключение и рекомендации психолого-медико-педагогической комиссии и согласие родителей (законных представителей) для детей с ограниченными возможностями здоровья на обучение по адаптивной основной общеобразовательной программе;

г) свидетельства о рождении брата или сестры ребенка для подтверждения права на получение Услуги в соответствии с пункта «в» пункта 2.2. настоящего Административного регламента;

10.1.3. В случае обращения в Организацию для приема на обучение в первый класс для детей, не проживающих на закрепленной территории:

а) свидетельство о рождении ребенка или иной документ, подтверждающий родство Заявителя;

б) заключение и рекомендации психолого-медико-педагогической комиссии и согласие родителей (законных представителей) для детей с ограниченными возможностями здоровья на обучение по адаптивной основной общеобразовательной программе;

10.1.4. В случае обращения в Организацию для приема на обучение для получения начального общего, основного общего и среднего общего образования при отсутствии возможности получения личного дела в исходной организации:

а) заключение и рекомендации психолого-медико-педагогической комиссии и согласие родителей (законных представителей) для детей и совершеннолетних граждан с ограниченными возможностями здоровья на обучение по адаптивной основной общеобразовательной программе;

б) свидетельство о рождении ребенка или иной документ, подтверждающий родство Заявителя;

в) ведомость успеваемости или аттестат об основном общем образовании, грамоты, дипломы, сертификаты, удостоверения и иные документы, подтверждающие учебные, интеллектуальные, творческие и спортивные достижения, в том числе для получения основного общего и среднего общего образования в Организации с углубленным изучением отдельных учебных предметов.

10.1.5. В случае обращения в Организацию для приема на обучение в порядке перевода:

а) заключение и рекомендации психолого-медико-педагогической комиссии и согласие родителей (законных представителей) для детей с ограниченными возможностями здоровья на обучение по адаптивной основной общеобразовательной программе;

б) документ, подтверждающий родство Заявителя или законность представления прав ребенка;

в) личное дело обучающегося, документы, содержащие информацию об успеваемости обучающегося в текущем учебном году (выписка из классного журнала с текущими отметками и результатами промежуточной аттестации), заверенные печатью исходной Организации и подписью ее руководителя или уполномоченного им лица.

10.1.6. В случае обращения в Организацию для приема на обучение в порядке перевода для получения основного общего и среднего общего образования в классы с углубленным изучением отдельных учебных предметов и (или) для профильного обучения, интегрированных с дополнительными предпрофессиональными образовательными программами в области физической культуры и спорта:

а) документ, подтверждающий родство Заявителя или законность представления прав ребенка;

б) личное дело обучающегося, документы, содержащие информацию об успеваемости обучающегося в текущем учебном году (выписка из классного журнала с текущими отметками и результатами промежуточной аттестации), заверенные печатью исходной Организации и подписью ее руководителя или уполномоченного им лица;

в) ведомость успеваемости или аттестат об основном общем образовании, грамоты, дипломы, сертификаты, удостоверения и иные документы, подтверждающие учебные, интеллектуальные, творческие и спортивные достижения для получения основного общего и среднего общего образования в классы с углубленным изучением отдельных учебных предметов.

10.2. Иностранцы граждане и лица без гражданства все документы представляют на русском языке или вместе с заверенным в установленном порядке переводом на русский язык.

10.3. Организация не вправе требовать от Заявителя (представителя Заявителя) представления документов и информации, указанных в настоящем пункте.

10.4. Организация не вправе требовать от Заявителя (представителя Заявителя) предоставления информации и осуществления действий, не предусмотренных настоящим Административным регламентом.

10.5. В случае, если для предоставления государственной услуги необходима обработка персональных данных лица, не являющегося заявителем, и если в соответствии с законодательством Российской Федерации обработка таких персональных данных может осуществляться с согласия указанного лица, при обращении за получением государственной услуги заявитель дополнительно представляет документы, подтверждающие получение согласия указанного лица или его законного представителя на обработку персональных данных указанного лица.

10.6. Организации запрещено требовать у Заявителя:

1) документы или информации либо осуществления действий, представление или осуществление которых не предусмотрено нормативными правовыми актами Российской Федерации, нормативными правовыми актами Московской области, настоящим Административным регламентом для предоставления Услуги;

2) представления документов и информации, отсутствие и (или) недостоверность которых не указывались при первоначальном отказе в приеме документов, необходимых для предоставления Услуги, либо в предоставлении Услуги, за исключением следующих случаев:

а) изменение требований нормативных правовых актов, касающихся предоставления Услуги, после первоначальной подачи заявления о предоставлении Услуги;

б) наличие ошибок в заявлении о предоставлении Услуги и документах, поданных Заявителем после первоначального отказа в приеме документов, необходимых для предоставления Услуги, либо в предоставлении Услуги и не включенных в представленный ранее комплект документов, необходимых для предоставления Услуги;

в) истечение срока действия документов или изменение информации после первоначального отказа в приеме документов, необходимых для предоставления Услуги, либо в предоставлении Услуги;

г) выявление документально подтвержденного факта (признаков) ошибочного или противоправного действия (бездействия) должностного лица Министерства при первоначальном отказе в приеме документов, необходимых для предоставления услуги, либо в предоставлении услуги, о чем в письменном виде за подписью руководителя Министерства, предоставляющего государственную услугу, при первоначальном отказе в приеме документов, необходимых для предоставления услуги уведомляется Заявитель, а также приносятся извинения за доставленные неудобства.

При обращении за предоставлением Услуги представитель Заявителя, независимо от основания для обращения, представляет документ, подтверждающий полномочия представителя Заявителя и документ, удостоверяющий личность представителя Заявителя.

10.7. Описание документов, необходимых для предоставления Услуги приведено Приложении 7 к настоящему Административному регламенту.

10.8. Список документов, обязательных для предоставления Заявителем (представителем Заявителя) в зависимости от основания обращения за предоставлением Услуги указан в Приложении 8 к настоящему Административному регламенту.

## ***11. Исчерпывающий перечень документов, необходимых для предоставления Услуги, которые находятся в распоряжении Органов власти и Организаций***

11.1. Документы, необходимые для предоставления Услуги, которые находятся в распоряжении Органов власти и Организаций, отсутствуют.

## ***12. Исчерпывающий перечень оснований для отказа в приеме и регистрации документов, необходимых для предоставления Услуги***

12.1. Основаниями для отказа в приеме документов, необходимых для предоставления Услуги, являются:

12.1.1. Подача заявления о предоставлении Услуги не в период, указанный в пункте 7.1 настоящего Административного регламента.

12.1.2. Обращение за предоставлением Услуги без предъявления документа, позволяющего установить личность Заявителя (представителя Заявителя).

12.1.3. Поданные Заявителем документы содержат повреждения, наличие которых не позволяет однозначно истолковать их содержание.

12.1.4. Поданные Заявителем документы, утратили силу на момент их предоставления (документ, удостоверяющий личность, доверенность на представление интересов Заявителя).



12.1.5. Поданные Заявителем документы имеют исправления, не заверенные в установленном законодательством порядке.

12.1.6. Наличие противоречивых сведений в поданном Заявителем Заявлении и приложенных к нему документах.

12.1.7. Несоответствие категории детей кругу лиц, указанных в пункте 2.2 настоящего Административного регламента.

12.1.8. Несоответствие документов, указанных в пункте 10.1 настоящего Административного регламента по форме или содержанию требованиям законодательства Российской Федерации.

12.1.9. Заявление подано лицом, не имеющим полномочий представлять интересы Заявителя в соответствии с пунктом 2.3. настоящего Административного регламента.

12.1.10. Некорректное заполнение обязательных полей в форме интерактивного запроса РПГУ (отсутствие заполнения, недостоверное, неполное либо неправильное, не соответствующее требованиям, установленным настоящим Административным регламентом).

12.2. Предоставление электронных образов оригиналов документов, не позволяющих в полном объеме прочитать текст документа и/или распознать реквизиты документа.

12.3. При обращении через РПГУ, решение об отказе в приеме документов, необходимых для предоставления Услуги, по форме, приведенной в Приложении 9 к настоящему Административному регламенту в виде электронного документа, подписанного ЭП уполномоченного должностного лица Организации, направляется в личный кабинет Заявителя на РПГУ не позднее первого рабочего дня, следующего за днем подачи заявления.

12.4. При обращении непосредственно в Организацию, решение об отказе в приеме документов, необходимых для предоставления Услуги, оформляется по требованию Заявителя по форме, приведенной в Приложении 9 к Административному регламенту, подписывается уполномоченным должностным лицом, муниципальным служащим Организации и выдается Заявителю с указанием причин отказа в срок не позднее 30 минут с момента получения от Заявителя документов.

12.5. Отказ в приеме заявления и документов, необходимых для предоставления Услуги не препятствует повторному обращению Заявителя в Министерство за предоставлением Услуги.

### ***13. Исчерпывающий перечень оснований для приостановления или отказа в предоставлении Услуги***

13.1. Основания для приостановления предоставления Услуги отсутствуют.

13.2. Основаниями для отказа в предоставлении Услуги являются:

13.2.1. Не предоставление в Организацию документов, в том числе оригиналов документов, указанных в п.10.1. и в соответствии с нормативно-правовыми актами, указанными в п.9.1. настоящего Административного регламента, в срок, установленный пунктом 7.3 настоящего Административного регламента;

13.2.2. Отсутствие свободных мест в Организации. В случае отсутствия свободных мест в Организации родители (законные представители) ребенка для решения вопроса об устройстве его в другую Организацию обращаются в Подразделение.

13.2.3. Несоответствие документов, указанных в пункте 10 Административного регламента, по форме или содержанию требованиям законодательства Российской Федерации.

13.2.4. Не прохождение лицом, имеющим право на получение Услуги, индивидуального отбора при приеме либо переводе в образовательные организации для получения основного общего и среднего общего образования с углубленным изучением отдельных учебных предметов или для профильного обучения.

13.2.5. Не прохождение лицом, имеющим право на получение Услуги, конкурса или индивидуального отбора при приеме либо переводе для получения общего образования в образовательных организациях, реализующих образовательные программы основного общего и среднего общего образования, интегрированные с дополнительными предпрофессиональными образовательными программами в области физической культуры и спорта, или образовательные

программы среднего профессионального образования в области искусств, интегрированные с образовательными программами основного общего и среднего общего образования, осуществляется на основании оценки способностей к занятию отдельным видом искусства или спорта, а также при отсутствии противопоказаний к занятию соответствующим видом спорта.

13.3. Отзыв заявления на предоставление услуги по инициативе заявителя.

13.4. Заявитель вправе отказаться от получения Услуги на основании письменного заявления, написанного в свободной форме, направив по адресу электронной почты или обратившись в Министерство. На основании поступившего заявления об отказе в предоставлении Услуги уполномоченным должностным лицом Министерства принимается Решение об отказе в предоставлении Услуги. Факт отказа Заявителя от предоставления Услуги с приложением заявления и решением об отказе в предоставлении Услуги фиксируется в Ведомственной информационной системе.

13.5. Отказ от предоставления Услуги не препятствует повторному обращению за предоставлением Услуги.

13.6. Критерии принятия решения о предоставлении Услуги приведены в Приложении 10 настоящего Административного регламента.

#### ***14. Порядок, размер и основания взимания государственной пошлины или иной платы, взимаемой за предоставление Услуги***

14.1. Услуга предоставляется бесплатно.

#### ***15. Перечень услуг, необходимых и обязательных для предоставления Услуги, в том числе порядок, размер и основания взимания платы за предоставление таких услуг***

15.1. Услуги, необходимые и обязательные для предоставления Услуги, отсутствуют.

#### ***16. Способы предоставления Заявителем документов, необходимых для получения Услуги***

16.1. Обращение Заявителя посредством РПГУ (электронная почта, результат в электронном виде, требуется предоставление документов в Организацию):

16.1.1. Для получения Услуги Заявитель заполняет Заявление на РПГУ в электронном виде с использованием специальной интерактивной формы. На период заполнения Заявления (15 минут) за Заявителем резервируется место в выбранной Организации.

16.1.2. Заполненное Заявление отправляется Заявителем вместе с прикрепленными электронными образами документов, необходимых для предоставления Услуги в Организацию.

16.1.3. Отправленные документы поступают в ИСУОД.

16.1.4. Заявитель уведомляется о получении Заявления путем направления Заявителю сообщения в личном кабинете на РПГУ и соответствующего уведомления по электронной почте с указанием входящего регистрационного номера Заявления, даты и времени регистрации Заявления в ИСУОД (соответствует дате подачи Заявления на РПГУ).

16.1.5. Заявитель в течение 3 рабочих дней (1 рабочий день в порядке перевода) после подачи Заявления посредством РПГУ предоставляет в Организацию исчерпывающий перечень документов, указанных в пункте 10.1 Административного регламента.

16.1.6. Решение о предоставлении Услуги принимается Организацией на основании электронных образов документов, представленных Заявителем.

16.1.7. Для зачисления ребенка на обучение в Организацию, Заявитель (Представитель заявителя), ребенок которого ранее был зачислен на обучение в другую Организацию, подает в эту Организацию Заявление об отчислении ребенка в свободной форме.



16.2. Порядок обеспечения личного приема Заявителей (представителей Заявителей) устанавливается организационно-распорядительным документом Организации, непосредственно предоставляющей Услугу.

### **17. Способы получения Заявителем результатов предоставления Услуги**

17.1. Заявитель (представитель Заявителя) уведомляется о ходе рассмотрения и готовности результата предоставления Услуги следующими способами:

- 17.1.1. через Личный кабинет на РПГУ;
- 17.1.2. посредством сервиса РПГУ «Узнать статус заявления»;
- 17.1.3. по электронной почте;

Кроме того, Заявитель (представитель Заявителя) может получить информацию о готовности результата предоставления Услуги по телефону центра телефонного обслуживания населения Московской области 8(800)550-50-30.

17.2. Результат предоставления Услуги может быть получен следующими способами:

- через Личный кабинет на РПГУ в форме электронного документа;
- в Организации, в случае необходимости получения результата предоставления Услуги на бумажном носителе.

### **18. Максимальный срок ожидания в очереди**

18.1. Максимальный срок ожидания в очереди при личной подаче Заявления и при получении результата предоставления Услуги не должен превышать 12,5 минут.

**19. Требования к помещениям, в которых предоставляются Услуга, к залу ожидания, местам для заполнения запросов о предоставлении Услуги, информационным стендам с образцами их заполнения и перечнем документов, необходимых для предоставления Услуги, в том числе к обеспечению доступности указанных объектов для инвалидов, маломобильных групп населения**

19.1. Организация, МФЦ при предоставлении Услуги создает условия инвалидам и другим маломобильным группам населения для беспрепятственного доступа к помещениям, где предоставления Государственная услуга и беспрепятственного их передвижения в указанных помещениях в соответствии с Закона Московской области от 22.10.2009 №121/2009-ОЗ «Об обеспечении беспрепятственного доступа инвалидов и других маломобильных групп населения к объектам социальной, транспортной и инженерной инфраструктур в Московской области».

19.2. Предоставление Услуги осуществляется в специально выделенных для этой цели помещениях, которые располагаются, по возможности, на нижних этажах зданий и имеют отдельный вход.

19.3. Помещения, в которых осуществляется предоставление Услуги должны обеспечивать свободный доступ к ним и к предоставляемым в них услугам инвалидам и другим маломобильным группам населения, удовлетворять их потребность в беспрепятственном самостоятельном передвижении по территории, на которой расположены помещения Министерства, входа в такие объекты и выхода из них, посадки в транспортное средство и высадки из него, в том числе с использованием кресла-коляски, а также соответствовать нормам и правилам, установленным законодательством Российской Федерации и законодательством Московской области.

19.4. Здания, в которых осуществляется предоставление Услуги должны быть оснащены следующими специальными приспособлениями и оборудованием:

- 1) средствами визуальной и звуковой информации;
- 2) специальными указателями около строящихся и ремонтируемых объектов;

- 3) звуковой сигнализацией у светофоров;
- 4) телефонами-автоматами или иными средствами связи, доступными для инвалидов;
- 5) санитарно-гигиеническими помещениями;
- 6) пандусами и поручнями у лестниц при входах в здание;
- 7) пандусами при входах в здания, пандусами или подъемными.

19.5. На автостоянках и в местах парковки транспортных средств должно выделяться до 10 процентов мест (но не менее одного места), наиболее удобных для въезда и выезда, для парковки специальных автотранспортных средств инвалидов. Места парковки должны быть оснащены специальными указателями. Инвалиды, а также лица, их перевозящие, пользуются местами для парковки специальных автотранспортных средств бесплатно.

19.6. Помещения, в которых осуществляется предоставление Услуги должны быть оснащены следующими специальными приспособлениями и оборудованием:

- а) электронной системой управления очередью (при наличии);
- б) информационными стендами, содержащими визуальную и текстовую информацию.

в) стульями, столами, писчей бумагой, бланками, образцами заявлений и письменными принадлежностями в количестве, достаточном для заявителей.

г) средствами визуальной и звуковой информации.

19.7. Количество мест ожидания определяется исходя из фактической нагрузки и возможностей для их размещения в здании.

19.8. Места ожидания должны соответствовать комфортным условиям для заявителей и оптимальным условиям работы должностных лиц.

19.9. В помещениях, в которых осуществляется предоставление Услуги, созданы условия для обслуживания инвалидов (включая инвалидов, использующих кресла-коляски и собак-проводников):

- а) беспрепятственный доступ к помещениям Министерства, где предоставляется Услуга;
- б) возможность самостоятельного или с помощью работников Министерства, передвижения по территории, на которой расположены помещения;

в) возможность посадки в транспортное средство и высадки из него перед входом в помещения, в том числе с использованием кресла-коляски и при необходимости с помощью работников Министерства;

г) оснащение специальным оборудованием для удобства и комфорта инвалидов помещения для возможного кратковременного отдыха в сидячем положении при нахождении в помещении;

д) сопровождение инвалидов, имеющих стойкие расстройства функции зрения и самостоятельного передвижения, и оказание им помощи в помещениях.

## **20. Показатели доступности и качества Услуги**

20.1. Оценка доступности и качества предоставления Услуги должна осуществляться по следующим показателям:

а) степень информированности граждан о порядке предоставления Услуги (доступность информации о Услуге, возможность выбора способа получения информации);

б) возможность выбора Заявителем форм предоставления Услуги, в том числе с использованием РПГУ;

в) возможность обращения за получением Услуги в электронной форме посредством РПГУ;

г) обеспечение подачи запросов, документов, информации, необходимых для получения Услуги, а также получение результатов предоставления Услуги в форме экземпляра электронного документа на бумажном носителе в любом предоставляющем Услуги МФЦ в пределах территории Московской области по выбору заявителя независимо от его места

жительства или места пребывания (для физических лиц, включая индивидуальных предпринимателей) либо места нахождения (для юридических лиц);

д) обеспечение бесплатного доступа к РПГУ для подачи запросов, документов, информации, необходимых для получения Услуги в электронной форме, а также получение результатов предоставления Услуги в форме экземпляра электронного документа на бумажном носителе в любом МФЦ в пределах территории Московской области по выбору заявителя независимо от его места жительства или места пребывания (для физических лиц, включая индивидуальных предпринимателей) либо места нахождения (для юридических лиц);

е) доступность обращения за предоставлением Услуги, в том числе для маломобильных групп населения;

ж) соблюдения установленного времени ожидания в очереди при подаче заявления и при получении результата предоставления Услуги;

з) соблюдение сроков предоставления Услуги и сроков выполнения административных процедур при предоставлении Услуги;

и) отсутствие обоснованных жалоб со стороны граждан по результатам предоставления Услуги;

к) предоставление возможности подачи заявления и документов (содержащихся в них сведений), необходимых для предоставления Услуги, в форме электронного документа;

л) предоставление возможности получения информации о ходе предоставления Услуги, в том числе с использованием РПГУ.

20.2. В целях предоставления Услуги, консультаций и информирования о ходе предоставления Услуги осуществляется прием Заявителей по предварительной записи. Запись на прием проводится при личном обращении гражданина или с использованием средств телефонной связи, а также через сеть Интернет, в том числе через сайт Министерства.

20.3. Предоставление Услуги осуществляется в электронной форме без взаимодействия Заявителя с должностными лицами, государственными гражданскими служащими, работниками Министерства.

## ***21. Требования к организации предоставления Услуги в электронной форме***

21.1. В целях предоставления Услуги в электронной форме с использованием РПГУ Заявителем заполняется электронная форма заявления в карточке Услуги на РПГУ с приложением электронных образов документов и (или) указанием сведений из документов, необходимых для предоставления Услуги и указанных в пункте 10 настоящего Административного регламента.

21.2. При предоставлении Услуги в электронной форме осуществляются:

1) предоставление в порядке, установленном настоящим Административным регламентом информации заявителям и обеспечение доступа заявителей к сведениям об Услуге;

2) подача запроса о предоставлении Услуги и иных документов, необходимых для предоставления Услуги в Организацию с использованием РПГУ;

3) поступление заявления и документов, необходимых для предоставления Услуги в интегрированную с РПГУ Ведомственную информационную систему;

4) обработка и регистрация заявления и документов, необходимых для предоставления Услуги в Ведомственной информационной системе;

5) получение заявителем уведомлений о ходе предоставлении Услуги в личный кабинет на РПГУ;

6) взаимодействие Организации и иных органов, предоставляющих муниципальные услуги, участвующих в предоставлении Услуги и указанных в пунктах 5 и 11 настоящего Административного регламента посредством системы электронного межведомственного информационного взаимодействия;

7) возможность оплаты государственной пошлины, иной платы за предоставления Услуги посредством электронных сервисов на РПГУ;

8) получение заявителем сведений о ходе предоставления Услуги посредством информационного сервиса «Узнать статус заявления»;

9) получение заявителем результата предоставления Услуги в личный кабинет на РПГУ в форме электронного документа, подписанного ЭП уполномоченного должностного лица Организации;

10) направление жалобы на решения, действия (бездействия) Организации, должностных лиц муниципальных служащих, работников Организации, в порядке, установленном в разделе V настоящего Административного регламента.

21.3. Требования к форматам заявлений и иных документов, представляемых в форме электронных документов, необходимых для предоставления государственных и муниципальных услуг на территории Московской области, утверждены постановлением Правительства Московской области от 31 октября 2018г. № 792/27:

21.3.1. Электронные документы представляются в следующих форматах:

xml – для формализованных документов;

doc, docx, odt – для документов с текстовым содержанием, не включающим формулы (за исключением документов, указанных в подпункте «в» настоящего пункта);

xls, xlsx, ods – для документов, содержащих расчеты;

pdf, jpg, jpeg – для документов с текстовым содержанием, в том числе включающих формулы и (или) графические изображения (за исключением документов, указанных в подпункте «в» настоящего пункта), а также документов с графическим содержанием;

21.3.2. Допускается формирование электронного документа путем сканирования непосредственно с оригинала документа (использование копий не допускается), которое осуществляется с сохранением ориентации оригинала документа в разрешении 300-500 dpi (масштаб 1:1) с использованием следующих режимов:

«черно-белый» (при отсутствии в документе графических изображений и (или) цветного текста);

«оттенки серого» (при наличии в документе графических изображений, отличных от цветного графического изображения);

«цветной» или «режим полной цветопередачи» (при наличии в документе цветных графических изображений либо цветного текста);

сохранением всех аутентичных признаков подлинности, а именно: графической подписи лица, печати, углового штампа бланка;

количество файлов должно соответствовать количеству документов, каждый из которых содержит текстовую и (или) графическую информацию.

21.3.3. Электронные документы представляются в следующих форматах:

возможность идентифицировать документ и количество листов в документе;

возможность поиска по текстовому содержанию документа и возможность копирования текста (за исключением случаев, когда текст является частью графического изображения);

содержать оглавление, соответствующее их смыслу и содержанию;

для документов, содержащих структурированные по частям, главам, разделам (подразделам) данные и закладки, обеспечивающие переходы по оглавлению и (или) к содержащимся в тексте рисункам и таблицам.

21.3.4. Документы, подлежащие представлению в форматах xls, xlsx или ods, формируются в виде отдельного электронного документа.

21.3.5. Максимально допустимый размер прикрепленного документа не должен превышать 2 Мб.

## **22. Требования к организации предоставления Услуги в МФЦ**

22.1. Предоставление бесплатного доступа к РПГУ для подачи запросов, документов, информации, необходимых для получения Услуги в электронной форме, а также получение результатов предоставления Услуги в форме экземпляра электронного документа на бумажном носителе осуществляется в любом МФЦ в пределах территории Московской области по выбору

заявителя независимо от его места жительства или места пребывания (для физических лиц, включая индивидуальных предпринимателей) либо места нахождения (для юридических лиц).

22.2. Организация предоставления Услуги в МФЦ осуществляется в соответствии с соглашением о взаимодействии между МФЦ и Подразделением.

22.3. Информирование и консультирование заявителей о порядке предоставления Услуги, ходе рассмотрения запросов о предоставлении Услуги, а также по иным вопросам, связанным с предоставлением Услуги, в МФЦ осуществляются бесплатно.

22.4. Перечень МФЦ Московской области размещен на сайте Министерства и Государственного казенного учреждения Московской области «Многофункциональный центр предоставления государственных и муниципальных услуг» (далее – ГКУ МЛ «МО МФЦ»).

22.5. Консультирование Заявителей (представителей Заявителей) по порядку предоставления Услуги осуществляется в рамках соглашения о взаимодействии между Подразделением и МФЦ, заключенного в порядке, установленном законодательством.

22.6. Вред, причиненный физическим или юридическим лицам в результате ненадлежащего исполнения либо неисполнения МФЦ и его работниками порядка предоставления Услуги установленного Административным регламентом и иными нормативными правовыми актами Российской Федерации, нормативными правовыми актами Московской области возмещается МФЦ в соответствии с законодательством Российской Федерации.

22.7. Законом Московской области от 4 мая 2016 года № 37/2016-ОЗ «Кодекс Московской области об административных правонарушениях» за нарушение работниками МФЦ порядка предоставления Услуги, повлекшее не предоставление Услуги Заявителю либо предоставление Услуги Заявителю с нарушением установленных сроков, установленных настоящим Административным регламентом предусмотрена административная ответственность.

22.8. Стандарт организации деятельности многофункциональных центров предоставления государственных и муниципальных услуг в Московской области утвержден распоряжением Министерства государственного управления, информационных технологий и связи Московской области от 21 июля 2016г. № 10-57/РВ.

### **III. Состав, последовательность и сроки выполнения административных процедур, требования к порядку их выполнения**

#### ***23. Состав, последовательность и сроки выполнения административных процедур при предоставлении Услуги***

23.1. Перечень административных процедур:

- 1) прием и регистрация Заявления в ИСУОД;
- 2) прием и проверка достоверности предоставленных документов, необходимых для предоставления Услуги;
- 3) принятие решения о предоставлении (об отказе в предоставлении) Услуги;
- 4) выдача документа, являющегося результатом предоставления Услуги.

23.2. Блок-схема предоставления Услуги приведена в Приложении 14 к настоящему Административному регламенту.

23.3. Каждая административная процедура состоит из административных действий. Перечень и содержание административных действий, составляющих каждую Административную процедуру, представлены в Приложении 15 к настоящему Административному регламенту.

### **Раздел IV. Порядок и формы контроля за исполнением Административного регламента**

#### ***24. Порядок осуществления текущего контроля за соблюдением и исполнением ответственными должностными лицами Административного регламента и иных***



***нормативных правовых актов, устанавливающих требования к предоставлению  
Услуги***

24.1. Текущий контроль за соблюдением и исполнением должностными лицами, Организации настоящего Административного регламента и иных нормативных правовых актов, устанавливающих требования к предоставлению Услуги, осуществляется в порядке, установленном организационно – распорядительным актом Подразделением и включает выявление и устранение нарушений прав Заявителей, рассмотрение, принятие решений и подготовку ответов на обращения Заявителей, содержащих жалобы на решения, действия (бездействие) должностных лиц Организации.

24.2. Контроль за соблюдением порядка предоставления Услуги осуществляется уполномоченными должностными лицами Министерства государственного управления, информационных технологий и связи Московской области в соответствии с распоряжением Министерства государственного управления, информационных технологий и связи Московской области «Об утверждении Положения об осуществлении контроля за порядком предоставления государственных и муниципальных услуг на территории Московской области» от 30 октября 2018г. № 10-121/ПВ.

***25. Порядок и периодичность осуществления Текущего контроля полноты и качества предоставления Услуги и Контроля за соблюдением порядка предоставления Услуги***

25.1. Порядок и периодичность осуществления плановых и внеплановых проверок полноты и качества предоставления Услуги устанавливается организационно – распорядительным актом Организации, ответственной за предоставление Услуги.

25.2. При выявлении в ходе проверок нарушений исполнения положений настоящего Административного регламента и законодательства, устанавливающего требования к предоставлению Услуги, в том числе по жалобам на решения и (или) действия (бездействие) должностных лиц, муниципальных служащих, работников Организации, принимаются меры по устранению таких нарушений.

25.3. Контроль за соблюдением порядка предоставления Услуги осуществляется Министерством государственного управления, информационных технологий и связи Московской области в порядке, установленном распоряжением Министерства государственного управления, информационных технологий и связи Московской области «Об утверждении Положения об осуществлении контроля за порядком предоставления государственных и муниципальных услуг на территории Московской области» от 30 октября 2018г. № 10-121/ПВ в форме мониторинга на постоянной основе (еженедельно) государственных информационных систем используемых для предоставления Услуги, а также на основании поступления в Министерство государственного управления, информационных технологий и связи Московской области обращений граждан, юридических лиц, индивидуальных предпринимателей о фактах нарушения порядка предоставления Услуги;

25.4. Должностным лицом Организации, ответственным за предоставление Услуги является руководитель Организации, непосредственно предоставляющего Услуги.

***26. Ответственность должностных лиц за решения и действия (бездействие), принимаемые (осуществляемые) ими в ходе предоставления Услуги***

26.1. По результатам проведенных мониторинга и проверок в случае выявления неправомερных решений, действий (бездействия) должностных лиц, муниципальных служащих Организации, ответственных за предоставление Услуги, сотрудников МФЦ и фактов нарушения



прав и законных интересов Заявителей должностные муниципальные служащие, работники Организации, МФЦ несут ответственность в соответствии с законодательством Российской Федерации и законодательством Московской области.

26.2. В случае выявления в действиях (бездействиях) должностных лиц Организации, сотрудников МФЦ признаков совершения административного правонарушения, ответственность за которое установлена Законом Московской области от 4 мая 2016 г. № 37/2016-ОЗ «Кодекс Московской области об административных правонарушениях» уполномоченными должностными лицами Министерства государственного управления, информационных технологий и связи Московской области в порядке, установленном Кодексом Российской Федерации об административных правонарушениях составляется протокол об административном правонарушении и направляются в суд для принятия решения о привлечении виновных должностных лиц к административной ответственности.

26.3. Должностным лицом Организации, ответственным за соблюдение порядка предоставления Услуги является руководитель структурного подразделения, непосредственно предоставляющего Услугу.

***27. Положения, характеризующие требования к порядку и формам контроля за предоставлением Услуги, в том числе со стороны граждан, их объединений и организаций***

27.1. Требованиями к порядку и формам Текущего контроля за предоставлением Услуги являются:

- независимость;
- тщательность.

27.2. Независимость текущего контроля заключается в том, что должностное лицо Подразделения, уполномоченное на его осуществление, не находится в служебной зависимости от должностного лица, муниципального служащего, специалиста Организации, участвующего в предоставлении Услуги, в том числе не имеет близкого родства или свойства (родители, супруги, дети, братья, сестры, а также братья, сестры, родители, дети супругов и супруги детей) с ним.

27.3. Должностные лица, осуществляющие Текущий контроль за предоставлением Услуги, обязаны принимать меры по предотвращению конфликта интересов при предоставлении Услуги.

27.4. Тщательность осуществления Текущего контроля за предоставлением Услуги состоит в исполнении уполномоченными лицами обязанностей, предусмотренных настоящим разделом.

27.5. Граждане, их объединения и организации для осуществления контроля за предоставлением Услуги с целью соблюдения порядка ее предоставления имеют право направлять в Министерство государственного управления, информационных технологий и связи Московской области жалобы на нарушение должностными лицами, государственными гражданскими служащими Министерства порядка предоставления Услуги, повлекшее ее непредставление или предоставление с нарушением срока, установленного Административным регламентом.

27.6. Граждане, их объединения и организации для осуществления контроля за предоставлением Услуги имеют право направлять в Организацию индивидуальные и коллективные обращения с предложениями по совершенствованию порядка предоставления Услуги, а также жалобы и Заявления на действия (бездействие) должностных лиц Организации и принятые ими решения, связанные с предоставлением Услуги..

27.7. Контроль за предоставлением Услуги, в том числе со стороны граждан их объединений и организаций, осуществляется посредством открытости деятельности Организации при предоставлении Услуги, получения полной, актуальной и достоверной информации о порядке предоставления Услуги и возможности досудебного рассмотрения обращений (жалоб) в процессе получения Услуги.

**V. Досудебный (внесудебный) порядок обжалования решений и действий (бездействия) Министерства, предоставляющего Государственную услугу, МФЦ, а также их должностных лиц, государственных служащих, работников**

**28. Досудебный (внесудебный) порядок обжалования решений и действий (бездействия) органов и лиц, участвующих в оказании Услуги**

28.1. Заявитель может обратиться с жалобой в следующих случаях:

1) нарушение срока регистрации запроса о предоставлении Услуги, запроса, указанного в статье 15.1 Федерального закона «Об организации предоставления государственных и муниципальных услуг»;

2) нарушение срока регистрации комплексного запроса о предоставлении нескольких государственных и (или) муниципальных услуг в МФЦ;

3) нарушение срока предоставления Услуги;

4) требование у заявителя документов или информации либо осуществления действий, представление или осуществление которых не предусмотрено нормативными правовыми актами Российской Федерации, нормативными правовыми актами Московской области, настоящим Административным регламентом для предоставления Услуги;

5) отказ в приеме документов, предоставление которых предусмотрено нормативными правовыми актами Российской Федерации, нормативными правовыми актами Московской области, настоящим Административным регламентом для предоставления Услуги, у заявителя;

6) отказ в предоставлении Услуги, если основания отказа не предусмотрены федеральными законами и принятыми в соответствии с ними иными нормативными правовыми актами Российской Федерации, законами и иными нормативными правовыми актами Московской области, настоящим Административным регламентом для предоставления Услуги;

7) затребование с заявителя при предоставлении Услуги платы, не предусмотренной нормативными правовыми актами Российской Федерации, нормативными правовыми актами Московской области, настоящим Административным регламентом;

8) отказ Организации, предоставляющей Услугу в исправлении допущенных ими опечаток и ошибок в выданных в результате предоставления Услуги документах либо нарушение установленного срока таких исправлений;

9) нарушение срока или порядка выдачи документов по результатам предоставления Услуги;

10) приостановление предоставления Услуги, если основания приостановления не предусмотрены федеральными законами и принятыми в соответствии с ними иными нормативными правовыми актами Российской Федерации, законами и иными нормативными правовыми актами Московской области, настоящим Административным регламентом.

11) требование у Заявителя при предоставлении Услуги документов или информации, отсутствие и (или) недостоверность которых не указывались при первоначальном отказе в приеме документов, необходимых для предоставления Услуги, либо в предоставлении Услуги, за исключением случаев:

а) изменение требований нормативных правовых актов, касающихся предоставления Услуги, после первоначальной подачи заявления о предоставлении Услуги;

б) наличие ошибок в заявлении о предоставлении Услуги и документах, поданных Заявителем после первоначального отказа в приеме документов, необходимых для предоставления Услуги, либо в предоставлении Услуги и не включенных в представленный ранее комплект документов, необходимых для предоставления Услуги;

в) истечение срока действия документов или изменение информации после первоначального отказа в приеме документов, необходимых для предоставления Услуги, либо в предоставлении Услуги;

г) выявление документально подтвержденного факта (признаков) ошибочного или противоправного действия (бездействия) должностного лица Организации при первоначальном

отказе в приеме документов, необходимых для предоставления Услуги, либо в предоставлении Услуги, о чем в письменном виде за подписью руководителя Организации, предоставляющего Услуги, при первоначальном отказе в приеме документов, необходимых для предоставления Услуги уведомляется Заявитель, а также приносятся извинения за доставленные неудобства.

28.2. Жалоба подается в Организацию, МФЦ, предоставляющие Услуги в письменной форме, в том числе при личном приеме заявителя, или в электронном виде.

Жалобу на решения и действия (бездействие) Организации можно подать Губернатору Московской области в письменной форме, в том числе при личном приеме заявителя, или в электронном виде.

Жалобу на решения и действия (бездействие) МФЦ также можно подать учредителю МФЦ или в Министерство государственного управления, информационных технологий и связи Московской области, в письменной форме, в том числе при личном приеме заявителя, или в электронном виде.

28.3. Жалоба должна содержать:

а) наименование Организации, должностного лица, предоставляющего Услуги, либо муниципального служащего, работника Организации, МФЦ, его руководителя и (или) работника, решения и действия (бездействие) которых обжалуются;

б) фамилию, имя, отчество (при наличии), сведения о месте жительства заявителя – физического лица либо наименование, сведения о месте нахождения заявителя – юридического лица, а также номер (номера) контактного телефона, адрес (адреса) электронной почты (при наличии) и почтовый адрес, по которым должен быть направлен ответ заявителю (за исключением случая, когда жалоба направляется способом, указанным в подпункте «в» пункта 28.6 настоящего Административного регламента);

в) сведения об обжалуемых решениях и действиях (бездействии) Организации, Подразделения, предоставляющего Услуги, должностного лица, работника МФЦ;

г) доводы, на основании которых заявитель не согласен с решением и действиями (бездействием) Организации, должностного лица, муниципального служащего, работника Подразделения, МФЦ, работника МФЦ. Заявителем могут быть представлены документы (при наличии), подтверждающие доводы заявителя, либо их копии.

28.4. В случае если жалоба подается через представителя заявителя, также представляется документ, подтверждающий полномочия на осуществление действий от имени заявителя.

В качестве документа, подтверждающего полномочия на осуществление действий от имени заявителя, может быть представлена:

а) оформленная в соответствии с законодательством Российской Федерации доверенность (для физических лиц);

б) оформленная в соответствии с законодательством Российской Федерации доверенность, заверенная печатью заявителя (при наличии печати) и подписанная руководителем заявителя или уполномоченным этим руководителем лицом (для юридических лиц);

в) копия решения о назначении или об избрании либо приказа о назначении физического лица на должность, в соответствии с которым такое физическое лицо обладает правом действовать от имени заявителя без доверенности.

28.5. Прием жалоб в письменной форме осуществляется Организацией, МФЦ в месте предоставления Услуги (в месте, где заявитель подавал запрос на получение Услуги, нарушение порядка которой обжалуется, либо в месте, где заявителем получен результат Услуги). Время приема жалоб должно совпадать со временем предоставления государственных услуг. Жалоба в письменной форме может быть также направлена по почте.

В случае подачи жалобы при личном приеме заявитель представляет документ, удостоверяющий его личность в соответствии с законодательством Российской Федерации. Прием жалоб в письменной форме осуществляется учредителем МФЦ в месте фактического нахождения учредителя. Время приема жалоб учредителем МФЦ должно совпадать со временем работы учредителя.

28.6. В электронном виде жалоба может быть подана заявителем посредством:

а) официального сайта Управления образования, Организации, МФЦ, учредителя МФЦ в информационно-телекоммуникационной сети «Интернет»;

б) РПГУ, федеральной государственной информационной системы «Единый портал государственных и муниципальных услуг (функций)» (далее – Единый портал) (за исключением жалоб на решения и действия (бездействие) привлекаемых организаций, многофункциональных центров и их должностных лиц, и работников);

в) портала федеральной государственной информационной системы, обеспечивающей процесс досудебного (внесудебного) обжалования решений и действий (бездействия), совершенных при предоставлении государственных и муниципальных услуг органами, предоставляющими государственные и муниципальные услуги, их должностными лицами, государственными и муниципальными служащими (далее - система досудебного обжалования) с использованием информационно-телекоммуникационной сети «Интернет» (за исключением жалоб на решения и действия (бездействие) привлекаемых организаций, многофункциональных центров и их должностных лиц и работников).

28.7. При подаче жалобы в электронном виде документы, указанные в пункте 28.4 настоящего Административного регламента, могут быть представлены в форме электронных документов, подписанных электронной подписью, вид которой предусмотрен законодательством Российской Федерации, при этом документ, удостоверяющий личность заявителя, не требуется.

28.8. Жалоба рассматривается Организацией, предоставляющей Услугу, порядок предоставления которой был нарушен вследствие решений и действий (бездействия) Организации, должностного лица, государственных служащих, работников Организации.

В случае если обжалуются решения руководителя Организации, жалоба подается в Подразделение (в порядке подчиненности), а также Губернатору Московской области и рассматривается ими в порядке, предусмотренного постановлением Правительства Московской области от 8 августа 2013 г. № 601/33.

При отсутствии вышестоящего органа жалоба подается непосредственно руководителю Организации, и рассматривается им в соответствии с порядком, утвержденным постановлением Правительства Московской области от 8 августа 2013 г. № 601/33.

Жалоба рассматривается МФЦ, предоставившим Государственную услугу, порядок предоставления которой был нарушен вследствие решений и действий (бездействия) МФЦ, его должностного лица и (или) работника. В случае если обжалуются решения и действия (бездействие) руководителя МФЦ жалоба может быть подана учредителю МФЦ или в Министерство государственного управления информационных технологий и связи Московской области, и подлежит рассмотрению ими в порядке, установленном постановлением Правительства Московской области от 8 августа 2013 г. № 601/33.

28.9. В случае если жалоба подана заявителем в Управление образования, Организацию, МФЦ, учредителю МФЦ, в компетенцию которых не входит принятие решения по жалобе в соответствии с требованиями пункта 28.8 настоящего Административного регламента, в течение 3 рабочих дней со дня регистрации такой жалобы она направляется в уполномоченные на ее рассмотрение в орган, предоставляющий государственные и (или) муниципальные услуги, МФЦ, учредителю МФЦ. При этом Управление образования, Организация, МФЦ, учредитель МФЦ, перенаправившие жалобу в письменной форме, информируют о перенаправлении жалобы заявителя. Срок рассмотрения жалобы исчисляется со дня регистрации такой жалобы в уполномоченном на ее рассмотрение органе, МФЦ, учредителя МФЦ. В случае если в отношении поступившей жалобы федеральным законом установлен иной порядок (процедура) подачи и рассмотрения жалоб, Заявитель уведомляется о том, что его жалоба будет рассмотрена в порядке и сроки, предусмотренные федеральным законом.

28.10. Жалоба на решения и действия (бездействие) Управления образования, Организации и их должностных лиц, муниципальных служащих, работников Организации может быть подана заявителем через МФЦ. При поступлении такой жалобы МФЦ обеспечивает ее передачу в уполномоченные на ее рассмотрение Организации в порядке, установленном соглашением о взаимодействии между МФЦ и Администрации (далее – соглашение о взаимодействии). При этом такая передача осуществляется не позднее следующего за днем



поступления жалобы рабочего дня. Срок рассмотрения жалобы исчисляется со дня регистрации жалобы в уполномоченных на ее рассмотрение Министерстве.

28.11. Управление образования, Организация, МФЦ, учредитель МФЦ определяют уполномоченных на рассмотрение жалоб должностных лиц, которые обеспечивают:

а) прием и рассмотрение жалоб в соответствии с требованиями, установленными постановлением Правительства Московской области от 8 августа 2013 г. № 601/33;

б) направление жалоб в уполномоченные на их рассмотрение орган и (или) организацию в соответствии с пунктом 28.9 настоящего Административного регламента.

28.12. В случае установления в ходе или по результатам рассмотрения жалобы признаков состава административного правонарушения или преступления должностное лицо Управления образования, Организации, МФЦ, учредителя МФЦ наделенные полномочиями по рассмотрению жалоб незамедлительно направляют имеющиеся материалы в органы прокуратуры.

В случае установления в ходе или по результатам рассмотрения жалобы признаков состава административного правонарушения, предусмотренного главой 15 Закона Московской области от 04.05.2016 № 37/2016-ОЗ «Кодекс Московской области об административных правонарушениях» должностное лицо, Министерства, МФЦ, учредителя МФЦ наделенные полномочиями по рассмотрению жалоб незамедлительно направляют имеющиеся материалы в Министерство государственного управления, информационных технологий и связи Московской области.

28.13. Управление образования, Организация, МФЦ, учредитель МФЦ обеспечивают:

а) оснащение мест приема жалоб;

б) информирование заявителей о порядке обжалования решений и действий (бездействия) Организации, должностных лиц, государственных служащих, работников Управления образования, Организации, должностных, работников МФЦ посредством размещения информации на стендах в местах предоставления государственных услуг, на их официальных сайтах, на Едином портале, РПГУ;

в) консультирование заявителей о порядке обжалования решений и действий (бездействия) Управления образования, Организации, должностных лиц, государственных служащих, работников Организации МФЦ, их должностных лиц, работников, в том числе по телефону, электронной почте, при личном приеме;

г) заключение соглашений о взаимодействии в части осуществления МФЦ приема жалоб и выдачи заявителям результатов рассмотрения жалоб;

д) формирование и представление ежеквартально в вышестоящий орган (при его наличии), учредителю МФЦ отчетности о полученных и рассмотренных жалобах (в том числе количестве удовлетворенных и неудовлетворенных жалоб).

28.14. Жалоба, поступившая в уполномоченные на ее рассмотрение Управление образования, Организацию, МФЦ, учредителю МФЦ, подлежит регистрации не позднее следующего за днем ее поступления рабочего дня.

Жалоба рассматривается в течение 15 рабочих дней со дня ее регистрации, если более короткие сроки рассмотрения жалобы не установлены Управлением образования, Организацией, МФЦ учредителем МФЦ, уполномоченными на ее рассмотрение.

В случае обжалования отказа Управления образования, Организации, должностного лица, государственного гражданского служащего, работника Организации, МФЦ, его должностного лица, работника в приеме документов у заявителя либо в исправлении допущенных опечаток и (или) ошибок или в случае обжалования заявителем нарушения установленного срока таких исправлений жалоба рассматривается в течение 5 рабочих дней со дня ее регистрации.

28.15. По результатам рассмотрения жалобы уполномоченный на ее рассмотрение должностное лицо Министерства, МФЦ, учредителя МФЦ принимают решение об удовлетворении жалобы либо об отказе в ее удовлетворении. Указанное решение принимается в форме акта уполномоченного на ее рассмотрение должностного лица Министерства, МФЦ, учредителя МФЦ. При удовлетворении жалобы Управления образования, Организация, МФЦ, учредитель МФЦ принимают исчерпывающие меры по устранению выявленных нарушений, в

том числе по выдаче заявителю результата Услуги, не позднее 5 рабочих дней со дня принятия решения, если иное не установлено законодательством Российской Федерации.

28.16. Ответ по результатам рассмотрения жалобы направляется заявителю не позднее дня, следующего за днем принятия решения, в письменной форме. В случае если жалоба была направлена способом, указанным в подпункте «в» пункта 28.6 настоящего Административного регламента, ответ заявителю направляется посредством системы досудебного обжалования.

28.17. В ответе по результатам рассмотрения жалобы указываются:

а) наименование Организации, МФЦ, учредителя МФЦ, рассмотревшего жалобу должностное лицо, фамилия, имя, отчество (при наличии) его должностного лица, принявшего решение по жалобе;

б) номер, дата, место принятия решения, включая сведения о должностном лице, работнике, решение или действие (бездействие) которого обжалуется;

в) фамилия, имя, отчество (при наличии) или наименование заявителя;

г) основания для принятия решения по жалобе;

д) принятое по жалобе решение;

е) в случае, если жалоба признана обоснованной, - сроки устранения выявленных нарушений, в том числе срок предоставления результата Услуги;

ж) сведения о порядке обжалования принятого по жалобе решения.

28.18. Ответ по результатам рассмотрения жалобы подписывается уполномоченным на рассмотрение жалобы должностным лицом Управления образования, Организации, МФЦ, учредителя МФЦ. По желанию заявителя ответ по результатам рассмотрения жалобы может быть представлен не позднее дня, следующего за днем принятия решения, в форме электронного документа, подписанного электронной подписью уполномоченного на рассмотрение жалобы должностного лица Управления образования, Организации, МФЦ, учредителя МФЦ, вид которой установлен законодательством Российской Федерации.

28.19. Уполномоченный на рассмотрение жалобы должностное лицо Управления образования, Организации, МФЦ, учредителя МФЦ отказывают в удовлетворении жалобы в следующих случаях:

а) наличие вступившего в законную силу решения суда, арбитражного суда по жалобе о том же предмете и по тем же основаниям;

б) подача жалобы лицом, полномочия которого не подтверждены в порядке, установленном законодательством Российской Федерации;

в) наличие решения по жалобе, принятого ранее в соответствии с порядком установленным постановлением Правительства Московской области от 8 августа 2013 г. № 601/33 в отношении того же заявителя и по тому же предмету жалобы.

28.20. Уполномоченное на рассмотрение жалобы должностное лицо Управления образования, Организации, МФЦ, учредителя МФЦ вправе оставить жалобу без ответа в следующих случаях:

а) наличие в жалобе нецензурных либо оскорбительных выражений, угроз жизни, здоровью и имуществу должностного лица, муниципального служащего, работника Управления образования, организации, должностного лица, работника МФЦ, а также членов его семьи;

б) отсутствие возможности прочитать какую-либо часть текста жалобы, фамилию, имя, отчество (при наличии) и (или) почтовый адрес заявителя, указанные в жалобе.

28.21. Уполномоченное на рассмотрение жалобы должностное лицо, муниципальный служащий, работник Управления образования, Организации, должностное лицо МФЦ, учредителя МФЦ сообщают заявителю об оставлении жалобы без ответа в течение 3 рабочих дней со дня регистрации жалобы.



Приложение 1  
к Административному регламенту  
предоставления муниципальной  
услуги «Прием на обучение по  
образовательным программам  
начального общего,  
основного общего и  
среднего общего образования»

### Термины и определения

В настоящем Административном регламенте используются следующие термины и определения:

Услуга	– «Прием на обучение по образовательным программам начального общего, основного общего и среднего общего образования»;
Административный регламент	– нормативный правовой акт, устанавливающий порядок предоставления государственной или муниципальной услуги и стандарт предоставления государственной или муниципальной услуги
Заявитель	– лицо, обращающееся с заявлением о предоставлении Услуги; законный представитель лица, обращающегося с заявлением о предоставлении Услуги;
Сеть Интернет РПГУ, Портал	– информационно-телекоммуникационная сеть «Интернет»; – государственная информационная система Московской области «Портал государственных и муниципальных услуг Московской области», расположенная в сети Интернет по адресу <a href="http://uslugi.mosreg.ru">http://uslugi.mosreg.ru</a> ;
Заявление	– запрос о предоставлении Услуги, представленный любым предусмотренным Регламентом способом;
Органы власти	– Администрация городского округа Домодедово;
Организация	– общеобразовательная организация;
Личный кабинет	– сервис РПГУ, позволяющий Заявителю получать информацию о ходе обработки, поданных посредством РПГУ;
ИСУОД	– Единая информационная система учета и мониторинга образовательных достижений обучающихся общеобразовательных организаций Московской области;
Подразделение	– Управление образования администрации городского округа Домодедово;
Закрепленная территория	– Территория, за которой закреплена Организация в соответствии с распорядительным актом муниципального образования;
МФЦ	– Муниципальное бюджетное учреждение городского округа Домодедово «Многофункциональный центр предоставления государственных и муниципальных услуг» (МБУ «МФЦ Домодедово»).

## Приложение 2

к Административному регламенту предоставления муниципальной услуги «Прием на обучение по образовательным программам начального общего, основного общего и среднего общего образования»

**Справочная информация о месте нахождения, графике работы, контактных телефонах, адресах электронной почты Организации, Подразделения, МФЦ и организаций, участвующих в предоставлении и информировании о порядке предоставления Услуги**

**2. Справочная информация о месте нахождения Администрации городского округа Домодедово, графике работы, контактных телефонах, адресах электронной почты**  
Московская область, г. Домодедово, мкр. Центральный, пл. 30-летия Победы, д.1.

График работы:

Понедельник:	09.00 – 18.00, обед 12.45 – 13.30
Вторник:	09.00 – 18.00, обед 12.45 – 13.30
Среда:	09.00 – 18.00, обед 12.45 – 13.30
Четверг:	09.00 – 18.00, обед 12.45 – 13.30
Пятница:	09.00 – 16.45, обед 12.45 – 13.30
Суббота:	Выходной день
Воскресенье:	Выходной день

Почтовый адрес: 142000, Московская область, г. Домодедово, мкр. Центральный, пл. 30-летия Победы, д.1.

Телефон: 8(496)7924111

Официальный сайт в сети Интернет: www.domod.ru

Адрес электронной почты в сети Интернет: [domodedovo@domod.ru](mailto:domodedovo@domod.ru)

**3. Управление образования Администрации городского округа Домодедово**

Место нахождения 142000, Московская область, г. Домодедово, мкр. Центральный, ул. Первомайская, д. 23 .

График работы Управления образования Администрации городского округа Домодедово:

Понедельник:	08.30 – 18.00 часов, обед с 13.00 – до 14.00 часов
Вторник:	08.30-17.30 часов, обед с 13.00 – до 14.00 часов
Среда	08.30-17.30 часов, обед с 13.00 – до 14.00 часов
Четверг:	08.30-17.30 часов, обед с 13.00 – до 14.00 часов
Пятница:	08.30-16.45 часов, обед с 13.00 – до 13.45 часов
Суббота	выходной день
Воскресенье:	выходной день

График приема заявителей в Управлении образования Администрации городского округа Домодедово:

Понедельник:	08.30 – 18.00 часов
Вторник:	08.30-17.30 часов
Среда	08.30-17.30 часов
Четверг:	08.30-17.30 часов
Пятница:	08.30-16.45 часов
Суббота	выходной день

Воскресенье:

выходной день

Почтовый адрес Управления образования Администрации городского округа Домодедово: 142000, Московская область, г. Домодедово, мкр. Центральный, ул. Первомайская, д. 23 .

Контактный телефон: 8 (496) 79 7 4650.

Адрес электронной почты Управления образования Администрации городского округа Домодедово в сети Интернет: [domruo@mail.ru](mailto:domruo@mail.ru)

### Сведения о муниципальных общеобразовательных учреждениях

№ п/п	Наименование учреждения	Юридический и фактический адрес, адрес электронной почты, сайт
1	Муниципальное автономное общеобразовательное учреждение Домодедовская СОШ № 1	142001 г. Домодедово, ул. Советская, д.70 сайт – <a href="http://www.dmsosh1.narod.ru">http://www.dmsosh1.narod.ru</a> Email <a href="mailto:dmsosh1@yandex.ru">dmsosh1@yandex.ru</a>
2	Муниципальное автономное общеобразовательное учреждение Домодедовская СОШ № 2	142000 г. Домодедово, ул. Рабочая , д.25 а т.8 (496)79 43007 сайт- <a href="http://dmo-school-2.narod.ru/">http://dmo-school-2.narod.ru/</a> Email <a href="mailto:dsosh2@bk.ru">dsosh2@bk.ru</a>
3	Муниципальное автономное общеобразовательное учреждение Домодедовский лицей № 3	142000 г. Домодедово, ул. Коломийца, д.4 т.8 (496)79 35041 сайт – <a href="http://domlyceum3.narod.ru/">http://domlyceum3.narod.ru/</a> Email <a href="mailto:domlicey3@list.ru">domlicey3@list.ru</a>
4	Муниципальное автономное общеобразовательное учреждение Домодедовская СОШ № 4 с УИОП	142001 г. Домодедово, ул. Гагарина, д.13 т.8 (496)79 31098 сайт <a href="http://schj14th.edusite.ru/">http://schj14th.edusite.ru/</a> Email <a href="mailto:domoded-4@mail.ru">domoded-4@mail.ru</a>
5	Муниципальное автономное общеобразовательное учреждение Домодедовская гимназия № 5	142004 г. Домодедово, ул. Корнеева, д.39 т.8 (496)79 40133 сайт- <a href="http://www.domgimnaziya5.ru">http://www.domgimnaziya5.ru</a> Email <a href="mailto:director@domgimnaziya5.ru">director@domgimnaziya5.ru</a>
6	Муниципальное автономное общеобразовательное учреждение Домодедовская СОШ № 6	142002 г. Домодедово, ул. Текстильщиков, д.13 а т.8 (496)79 54609 сайт- <a href="http://www.domodedsch6.edusite.ru">http://www.domodedsch6.edusite.ru</a> Email <a href="mailto:dom111-06@list.ru">dom111-06@list.ru</a>
7	Муниципальное автономное общеобразовательное учреждение Домодедовская СОШ № 7 с УИОП	142003 г. Домодедово, ул. Талалихина, д. т.8 (496)79 74788 сайт- <a href="http://www.7shkola.ru">http://www.7shkola.ru</a> Email <a href="mailto:domschol_7@mail.ru">domschol_7@mail.ru</a>
8	Муниципальное автономное общеобразовательное учреждение Домодедовская СОШ № 8	142000, Российская Федерация, Московская область, городской округ Домодедово, г. Домодедово, микрорайон Западный, Лунная, стр. 27А 8(4967)956565 <a href="mailto:domodsoch8@yandex.ru">domodsoch8@yandex.ru</a> <a href="https://domodsch8.edumsko.ru/">https://domodsch8.edumsko.ru/</a>
9	Муниципальное автономное общеобразовательное учреждение Домодедовская СОШ № 9	<u>Московская область, Домодедово, улица Курьжова, стр. 27</u> Телефон+7 496 795-60-13 Сайт: <a href="http://domodsch9.edumsko.ru">domodsch9.edumsko.ru</a>
10	Муниципальное автономное общеобразовательное учреждение Домодедовская СОШ № 10	<u>Россия, Московская область, Домодедово, улица Курьжова, 7А</u> Телефон+7 496 795-60-46 Сайт: <a href="http://domodsch10.edumsko.ru">domodsch10.edumsko.ru</a>
11.	Муниципальное автономное общеобразовательное учреждение	142050г. Домодедово, мкр. Белые Столбы ул. Авенариуса, д.11

	Белостолбовская СОШ	т.8 (496)79 25295 сайт- <a href="http://belssh.jfar.ru/">http://belssh.jfar.ru/</a> Email <a href="mailto:eaya.2008@mail.ru">eaya.2008@mail.ru</a>
12.	Муниципальное автономное общеобразовательное учреждение Востряковский лицей № 1	142021 г. Домодедово, м-н Авиационный, ул. Жуковского, д.15 т.8 (496)79 27831 сайт- <a href="http://www.liceil.ucoz.ru/">http://www.liceil.ucoz.ru/</a> Email <a href="mailto:vostrikovlicey1@yandex.ru">vostrikovlicey1@yandex.ru</a>
13.	Муниципальное автономное общеобразовательное учреждение Востряковская СОШ № 2	142020 г. Домодедово, м-н Востряково, ул. Парковая, д.1 т.8 (496)79 67636 сайт- <a href="http://vcosh2.ucoz.ru/">http://vcosh2.ucoz.ru/</a> Email <a href="mailto:vschool2@mail.ru">vschool2@mail.ru</a>
14.	Муниципальное автономное общеобразовательное учреждение Востряковская СОШ № 3 с УИОП	142021 г. Домодедово, м-н Авиационный ул. Гагарина, д.25 т.8 (496)79 25750 сайт- <a href="http://www.aviashkola3.edusite.ru/">http://www.aviashkola3.edusite.ru/</a> Email <a href="mailto:domshkola-3@mail.ru">domshkola-3@mail.ru</a>
15.	Муниципальное автономное общеобразовательное учреждение Гальчинская СОШ	142060 г. Домодедово, д.Гальчино, Бульвар 60 летия СССР, д.18 т.8(496) 79 64407 сайт- <a href="http://www.Galchinskaya-shkola.narod.ru">http://www.Galchinskaya-shkola.narod.ru</a> Email <a href="mailto:galchschool@yandex.ru">galchschool@yandex.ru</a>
16.	Муниципальное автономное общеобразовательное учреждение Добрыниховская СОШ	142044 г. Домодедово, С. Добрыниха, т.8(496) 79 79210 сайт- <a href="http://www.dobrunihashool.inru.biz">http://www.dobrunihashool.inru.biz</a> Email <a href="mailto:DobrunihaSchool@yandex.ru">DobrunihaSchool@yandex.ru</a>
17.	Муниципальное автономное общеобразовательное учреждение Заборьевская СОШ	142006 г. Домодедово, д. Заборье, д.58 б т.8(496) 79 61272 сайт- <a href="http://www.zaborie.ucoz.ru/">http://www.zaborie.ucoz.ru/</a> Email <a href="mailto:Zaborie58@mail.ru">Zaborie58@mail.ru</a>
18.	Муниципальное автономное общеобразовательное учреждение Заревская СОШ с УИОП	142062 г. Домодедово, с. Растуново, ул. Мирная, стр.25 т.8(496) 79 64407 Email <a href="mailto:zarschool@rambler.ru">zarschool@rambler.ru</a>
19.	Муниципальное автономное общеобразовательное учреждение Ильинская СОШ	142032 г. Домодедово, с. Ильинское, д.9 т.8(496) 79 68834 сайт- <a href="http://www.hcool.ru">http://www.hcool.ru</a> Email <a href="mailto:zarschool@rambler.ru">zarschool@rambler.ru</a>
20.	Муниципальное автономное общеобразовательное учреждение Константиновская СОШ	142032 г. Домодедово, ППЗ Константиново, ул. Домодедовское шоссе, 4 а т.8(496) 79 68563 сайт- <a href="http://www.konst01.ucoz.ru">http://www.konst01.ucoz.ru</a> Email <a href="mailto:ksosh68@mail.ru">ksosh68@mail.ru</a>
21.	Муниципальное автономное общеобразовательное учреждение Краснопутьская СОШ	142033 г. Домодедово, п/о Житнево, с. Красный путь, ул. Школьная, д.1 т.8(496) 79 64407 сайт- <a href="http://www.krasnput-dom.edusite.ru">http://www.krasnput-dom.edusite.ru</a> Email <a href="mailto:Schola-65k@yandex.ru">Schola-65k@yandex.ru</a>
22.	МАОУ Муниципальное автономное общеобразовательное учреждение Повадинская СОШ	142030 г. Домодедово, с. Вельяминово, т.8(496) 79 60676 сайт- <a href="http://pov-shkola.ucoz.ru">http://pov-shkola.ucoz.ru</a> Email <a href="mailto:pov-shkola@yandex.ru">pov-shkola@yandex.ru</a>
23.	Муниципальное автономное общеобразовательное учреждение Ямская СОШ	142030 г. Домодедово, с. Ям, в/ч56135, т.8(496) 7 т.8(496) 79 31233 сайт- <a href="http://www.yam-sosh.narjd2.ru/">http://www.yam-sosh.narjd2.ru/</a>

		Email <a href="mailto:shkolaym@yandex.ru">shkolaym@yandex.ru</a>
24.	Муниципальное автономное общеобразовательное учреждение Чурилковская СОШ	142034 г. Домодедово, д. Чурилково, 14 т.8(496) 79 69283 сайт- <a href="http://www.churilkovo.3dn.ru">http://www.churilkovo.3dn.ru</a> Email <a href="mailto:churilkovskaya@mail.ru">churilkovskaya@mail.ru</a>
25.	Муниципальное автономное общеобразовательное учреждение Барыбинская СОШ	142060 г. Домодедово, мкр Барыбино, ул. Макаренко, д. 31 тел.8 (496) 796424 сайт- <a href="http://www.baryshkola.narod.ru/">http://www.baryshkola.narod.ru/</a> Email <a href="mailto:val6598@yandex.ru">val6598@yandex.ru</a>
26.	Муниципальное бюджетное общеобразовательное учреждение Лобановская ООШ	142060 г. Домодедово, п/о Барыбино, с. Лобаново. Д.1 б т.89169326575 сайт- <a href="http://lboosh.narod.ru">http://lboosh.narod.ru</a> Email <a href="mailto:boos@mail.ru">boos@mail.ru</a>
27.	Муниципальное бюджетное общеобразовательное учреждение Домодедовская сельская ООШ	142060 г. Домодедово, с. Домодедово, ул. Школьная, д.21 т.8(496) 79 62505 сайт- <a href="http://www.sdoosh.ucoz.ru/">http://www.sdoosh.ucoz.ru/</a> Email <a href="mailto:CD.school@rambler.ru">CD.school@rambler.ru</a>
28.	Муниципальное бюджетное общеобразовательное учреждение Павловская НОШ	142030 г. Домодедово, Д. Павловское, ул. Колхозная, д.17 т.8(496) 79 62504 Email <a href="mailto:pavlsholl@mail.ru">pavlsholl@mail.ru</a>
29.	Муниципальное бюджетное общеобразовательное учреждение Кутузовская общеобразовательная школа-интернат для детей с ограниченными возможностями здоровья	142033, Московская область, г. Домодедово, д. Кутузово, ул. Школьная, строение 4, Тел. 8 (496) 79 65561, 8 (496) 79 65321 <a href="https://domodinternat.edumsko.ru/">https://domodinternat.edumsko.ru/</a>

**3.Муниципальное бюджетное учреждение городского округа Домодедово  
«Многофункциональный центр предоставления государственных и муниципальных услуг»  
(МБУ «МФЦ Домодедово»).**

Место нахождения МФЦ: г. Домодедово, ул. Советская, д. 19 корп.1

График работы МФЦ:

Понедельник:	08.00 – 17.00 часов, обед с 12.00 до 13.00 часов
Вторник:	08.00 – 17.00 часов, обед с 12.00 до 13.00 часов
Среда	08.00 – 17.00 часов, обед с 12.00 до 13.00 часов
Четверг:	08.00 – 17.00 часов, обед с 12.00 до 13.00 часов
Пятница:	08.00 – 17.00 часов, обед с 12.00 до 13.00 часов
Суббота	08.00 – 17.00 часов, обед с 12.00 до 13.00 часов
Воскресенье:	выходной день

Почтовый адрес МФЦ:142000, Московская область, г. Домодедово, ул. Советская, д.19, корп.1

Телефон Call-центра: 8 496 79 24273

Официальный сайт МФЦ в сети Интернет: [www.ercdmd.ru](http://www.ercdmd.ru)

Адрес электронной почты МФЦ в сети Интернет: [contact@ercdmd.ru](mailto:contact@ercdmd.ru).

**Информация приведена на сайтах:**

- РПГУ: [uslugi.mosreg.ru](http://uslugi.mosreg.ru)

- МФЦ: [mfc.mosreg.ru](http://mfc.mosreg.ru)

Приложение 3  
к Административному регламенту  
предоставления муниципальной  
услуги «Прием на обучение по  
образовательным программам  
начального общего,  
основного общего и  
среднего общего образования»

### Форма уведомления о предоставлении Услуги

ФИО заявителя

Уважаемый заявитель!

Уведомляем Вас о том, что на основании Вашего заявления \_\_\_\_\_ (№, дата подачи) и в соответствии с приказом о зачислении \_\_\_\_\_ (№, дата) Ваш ребенок \_\_\_\_\_ (ФИО ребенка) принят в общеобразовательную организацию \_\_\_\_\_ (наименование общеобразовательной организации)

Дата

ФИО должностного лица

Подпись



## Приложение 4

к Административному регламенту предоставления муниципальной услуги «Прием на обучение по образовательным программам начального общего, основного общего и среднего общего образования»

**Форма решения об отказе в предоставлении Услуги**

(Оформляется на официальном бланке Организации)

Кому:

\_\_\_\_\_

\_\_\_\_\_

(фамилия, имя, отчество физического лица, индивидуального предпринимателя или наименование юридического лица)

## РЕШЕНИЕ

об отказе в предоставлении Услуги

Организация приняла решение об отказе в предоставлении Услуги:

(наименование услуги)

№ пункта	Наименование основания для отказа в соответствии с Административным регламентом	Разъяснение причин отказа в предоставлении Услуги
13.2.1	Не предоставление в Организацию документов, в том числе оригиналов документов, указанных в п.10.1. и в соответствии с нормативно-правовыми актами, указанными в п.9.1. настоящего Административного регламента, в срок, установленный пунктом 7.3 настоящего Административного регламента.	Указать исчерпывающий перечень противоречий между заявлением и приложенным к нему документов
13.2.2	Отсутствие свободных мест в Организации. В случае отсутствия свободных мест в Организации родители (законные представители) ребенка для решения вопроса об устройстве его в другую Организацию обращаются в Подразделение.	Указать основания такого вывода
13.2.3	Несоответствие документов, указанных в пункте 10 Административного регламента, по форме или содержанию требованиям законодательства	Указать исчерпывающий перечень документов и нарушений применительно к каждому документу

	Российской Федерации.	
13.2.4	Не прохождение лицом, имеющим право на получение Услуги, индивидуального отбора при приеме либо переводе в образовательные организации для получения основного общего и среднего общего образования с углубленным изучением отдельных учебных предметов или для профильного обучения.	Указать основания такого вывода
13.2.5.	Не прохождение лицом, имеющим право на получение Услуги, конкурса или индивидуального отбора при приеме либо переводе для получения общего образования в образовательных организациях, реализующих образовательные программы основного общего и среднего общего образования, интегрированные с дополнительными предпрофессиональными образовательными программами в области физической культуры и спорта, или образовательные программы среднего профессионального образования в области искусств, интегрированные с образовательными программами основного общего и среднего общего образования, осуществляется на основании оценки способностей к занятию отдельным видом искусства или спорта, а также при отсутствии противопоказаний к занятию соответствующим видом спорта.	Указать сведения, подтверждающие факт, непредставления оригиналов документов в МФЦ

Вы вправе повторно обратиться в Организацию с заявлением о предоставлении Услуги после устранения указанных нарушений.

Данный отказ может быть обжалован в досудебном порядке путем направления жалобы в Организацию в соответствии с разделом V настоящего Административного регламента, а также в судебном порядке.

Дополнительно информируем:

(указывается информация, необходимая для устранения причин отказа в предоставлении Услуги, а также иная дополнительная информация при наличии)

\_\_\_\_\_  
(уполномоченное должностное лицо  
организации)

\_\_\_\_\_  
(подпись, фамилия, инициалы)

« \_\_\_\_ » \_\_\_\_\_ 20\_\_ г.

## Приложение 5

к Административному регламенту  
предоставления муниципальной  
услуги «Прием на обучение по  
образовательным программам  
начального общего,  
основного общего и  
среднего общего образования»

**Форма уведомления о результатах оказания Услуги**

ФИО заявителя

Уважаемый заявитель!

Уведомляем Вас о том, что на основании Вашего заявления \_\_\_\_\_ (дата подачи) Ваш  
ребенок \_\_\_\_\_ (ФИО ребенка) **зачислен/**  
**не зачислен** в общеобразовательную организацию \_\_\_\_\_  
(наименование общеобразовательной организации)

Дата

ФИО исполнителя

## Приложение 6

к Административному регламенту  
предоставления муниципальной  
услуги «Прием на обучение по  
образовательным программам  
начального общего,  
основного общего и  
среднего общего образования»

**Форма заявления**

(наименование Организации)

\_\_\_\_\_  
(фамилия, имя, отчество родителя, законного представителя,  
адрес места жительства (регистрации) контактный телефон, адрес  
электронной почты)

**ЗАЯВЛЕНИЕ.**

Прошу \_\_\_\_\_ принять \_\_\_\_\_  
\_\_\_\_\_ (фамилия, имя, отчество ребенка, совершеннолетнего  
гражданина) \_\_\_\_\_ (дата рождения, место  
рождения) \_\_\_\_\_  
\_\_\_\_\_ в \_\_\_\_\_ класс Вашей школы.  
Окончил (а) \_\_\_\_\_ классов школы № \_\_\_\_\_. Изучал(а) \_\_\_\_\_ язык  
(при приеме в 1-й класс не заполняется).

Настоящим заявлением подтверждаю свое согласие на обработку моих персональных данных и  
персональных данных ребенка \_\_\_\_\_ (ФИО)

в порядке, установленном законодательством Российской Федерации. Согласие может быть  
отозвано мной в письменной форме.

- (отметить при наличии заключения ПМПК) даю согласие на обучение ребенка по адаптивной  
общеобразовательной программе

Прошу аннулировать номер учетной записи в системе ИСУОД о зачислении  
\_\_\_\_\_ (фамилия, имя, отчество ребенка,  
совершеннолетнего гражданина) \_\_\_\_\_ (дата рождения, место  
рождения) в \_\_\_\_\_ (наименование  
общеобразовательной организации) \*.

К заявлению прилагаю:

1. \_\_\_\_\_

«\_\_» \_\_\_\_\_ 20\_\_ года

\_\_\_\_\_ (подпись)

\*– при условии зачисления в другую образовательную организацию.

к Административному регламенту предоставления муниципальной услуги «Прием на обучение по образовательным программам начального общего, основного общего и среднего общего образования»

### Описание документов, необходимых для предоставления Услуги

Класс документа	Виды документов	Общие описания документов	При подаче через РПГУ	
			При подаче	При подтверждении в Организации
Заявление		Заявление должно быть оформлено по форме, указанной в Приложении 6 к настоящему Административному регламенту.	При подаче заполняется интерактивная форма Заявления	При предоставлении оригиналов Заявления не предоставляется
Документ, удостоверяющий личность	Паспорт гражданина Российской Федерации	Паспорт должен быть оформлен в соответствии с Постановлением Правительства РФ от 8 июля 1997 г. № 828 «Об утверждении Положения о паспорте гражданина Российской Федерации, образца бланка и описания паспорта гражданина Российской Федерации».	При подаче предоставляется электронный образ	Предоставляется оригинал документа для сверки и снятия копии.



	Паспорт гражданина СССР	<p>Образец паспорта гражданина Союза Советских Социалистических Республик и описание паспорта утверждены постановлением Совмина СССР от 28.08.1974 № 677 «Об утверждении Положения о паспортной системе в СССР».</p> <p>Вопрос о действительности паспорта гражданина СССР образца 1974 года решается в зависимости от конкретных обстоятельств (постановление Правительства Российской Федерации от 24.02.2009 № 153 «О признании действительными до 1 июля 2009 г. паспортов гражданина СССР образца 1974 года для некоторых категорий иностранных граждан и лиц без гражданства»)</p>	При подаче предоставляется электронный образ	Предоставляется оригинал документа для сверки и снятия копии.
	Временное удостоверение личности гражданина Российской Федерации	<p>Форма утверждена приказом МВД России от 13.11.2017 № 851 «Об утверждении Административного регламента Министерства внутренних дел Российской Федерации по предоставлению государственной услуги по выдаче, замене паспортов гражданина Российской Федерации, удостоверяющих личность гражданина Российской Федерации на территории Российской Федерации»</p>	При подаче предоставляется электронный образ	Предоставляется оригинал документа для сверки и снятия копии.
	Удостоверение личности военнослужащего РФ; военный билет солдата, матроса, сержанта, старшины, прапорщика, мичмана и офицера запаса	<p>Формы установлены Инструкцией по обеспечению функционирования системы воинского учета граждан Российской Федерации и порядка проведения смотров-конкурсов на лучшую организацию осуществления воинского учета, утвержденной приказом Министра обороны Российской Федерации от 18.07.2014 № 495</p>	При подаче предоставляется электронный образ	Предоставляется оригинал документа для сверки и снятия копии.

	Разрешение на временное проживание, выдаваемое лицу без гражданства (с отметкой о разрешении на временное проживание)	Форма утверждена приказом МВД России от 27.11.2017 №891 «Об утверждении Административного регламента Министерства внутренних дел Российской Федерации по предоставлению государственной услуги по выдаче иностранным гражданам и лицам без гражданства разрешения на временное проживание в Российской Федерации, а также форм отметки и бланка документа о разрешении на временное проживание в Российской Федерации»	При подаче предоставляется электронный образ	Предоставляется оригинал документа для сверки и снятия копии.
	Вид на жительство, выдаваемое иностранному гражданину (дубликат вида на жительство)	Образец бланка утвержден приказом МВД России от 09.08.2017 № 617 «Об утверждении форм бланков вида на жительство»	При подаче предоставляется электронный образ	Предоставляется оригинал документа для сверки и снятия копии.
	Вид на жительство лица без гражданства, содержащий электронный носитель информации	Образец бланка утвержден приказом МВД России от 09.08.2017 № 617 «Об утверждении форм бланков вида на жительство»	При подаче предоставляется электронный образ	Предоставляется оригинал документа для сверки и снятия копии.
	Справка о рассмотрении заявления о предоставлении временного убежища на территории Российской Федерации	Форма справки утверждена приказом МВД России от 28.09.2017 №741 «Об утверждении Порядка оформления, выдачи и обмена свидетельства о предоставлении временного убежища на территории Российской Федерации и форм документов, выдаваемых иностранным гражданам и лицам без гражданства, обратившимся за предоставлением временного убежища на территории Российской Федерации»	При подаче предоставляется электронный образ	Предоставляется оригинал документа для сверки и снятия копии.

	Свидетельство о предоставлении временного убежища на территории Российской Федерации	Форма бланка утверждена приказом МВД России от 28.09.2017 № 741 «Об утверждении Порядка оформления, выдачи и обмена свидетельства о предоставлении временного убежища на территории Российской Федерации и форм документов, выдаваемых иностранным гражданам и лицам без гражданства, обратившимся за предоставлением временного убежища на территории Российской Федерации»	При подаче предоставляется электронный образ	Предоставляется оригинал документа для сверки и снятия копии.
	Справка о принятии к рассмотрению заявления о выдаче вида на жительство (продлении вида на жительство)	Форма утверждена приказом МВД России от 09.11.2017 № 846 «Об утверждении Административного регламента Министерства внутренних дел Российской Федерации по предоставлению государственной услуги по выдаче иностранным гражданам и лицам без гражданства вида на жительство в Российской Федерации»	При подаче предоставляется электронный образ	Предоставляется оригинал документа для сверки и снятия копии.
Документ, удостоверяющий полномочия представителя Заявителя	Доверенность	Доверенность должна быть оформлена в соответствии с требованиями законодательства и содержать следующие сведения: - ФИО лица, выдавшего доверенность; - ФИО лица, уполномоченного по доверенности; - Данные документов, удостоверяющих личность этих лиц; - Объем полномочий представителя, включающий право на подачу Заявления о предоставлении Услуги; - Дата выдачи доверенности; - Подпись лица, выдавшего доверенность.	Предоставляется электронный образ доверенности.	Предоставляется оригинал документа для сверки и снятия копии.

	Распорядительный акт (распоряжение, приказ, решение, постановление) уполномоченного органа опеки и попечительства о назначении опекуна (попечителя)	Распорядительный акт должен содержать: -наименование уполномоченного органа опеки и попечительства; -реквизиты распорядительного акта (дата, номер); - фамилию, имя, отчество лица, назначенного опекуном (попечителем); - фамилия, имя отчество лица, которому назначен опекун (попечитель), - подпись руководителя уполномоченного органа	Предоставляется электронный образ документа.	Предоставляется оригинал документа для сверки и снятия копии.
	Свидетельство о рождении	Форма бланка утверждена приказом Минюста России от 25.06.2014 № 142 «Об утверждении форм бланков свидетельств о государственной регистрации актов гражданского состояния»	Предоставляется электронный образ документа.	Предоставляется оригинал документа для сверки и снятия копии.
Документы, подтверждающие факт рождения	Свидетельство о рождении ребенка на территории Российской Федерации	Форма бланка утверждена приказом Минюста России от 25.06.2014 № 142 «Об утверждении форм бланков свидетельств о государственной регистрации актов гражданского состояния»	Предоставляется электронный образ документа.	Предоставляется оригинал документа для сверки и снятия копии.
	Свидетельство о рождении ребенка, выданное консульским учреждением Российской Федерации за пределами территории Российской Федерации	При рождении ребенка на территории иностранного государства	Предоставляется электронный образ документа.	Предоставляется оригинал документа для сверки и снятия копии.

	Документ, подтверждающий факт рождения и регистрации ребенка, выданный и удостоверенный штампом «апостиль» компетентным органом иностранного государства, с удостоверенным в установленном законодательством Российской Федерации переводом на русский язык	При рождении ребенка на территории иностранного государства – участника Конвенции, отменяющей требование легализации иностранных официальных документов, заключенной в Гааге 5 октября 1961 года	Предоставляется электронный образ документа.	Предоставляется оригинал документа для сверки и снятия копии.
	Документ, подтверждающий факт рождения и регистрации ребенка, выданный компетентным органом иностранного государства, переведенный на русский язык и легализованный консульским учреждением Российской Федерации за пределами территории Российской Федерации	При рождении ребенка на территории иностранного государства, не являющегося участником указанной в настоящем подпункте Конвенции, отменяющей требование легализации иностранных официальных документов, заключенной в Гааге 5 октября 1961 года	Предоставляется электронный образ документа.	Предоставляется оригинал документа для сверки и снятия копии.
	Документ, подтверждающий факт рождения и регистрации ребенка, выданный компетентным органом иностранного государства, переведенный на русский язык и скрепленный гербовой печатью	При рождении ребенка на территории иностранного государства, являющегося участником Конвенции о правовой помощи и правовых отношениях по гражданским, семейным и уголовным делам, заключенной в городе Минске 22 января 1993 года	Предоставляется электронный образ документа.	Предоставляется оригинал документа для сверки и снятия копии.
Документы,	Заключение и	Форма утверждена Федеральным	Предоставляется	Предоставляется оригинал документа сверки



подтверждающие необходимость обучения по адаптивной общеобразовательной программе	рекомендации психолого-медико-педагогической комиссии и согласие родителей	законом от 24.06.1999 № 120-ФЗ (ред. От 07.06.2017) «Об основах системы профилактики безнадзорности и правонарушений несовершеннолетних». Приказ Минобрнауки России от 09.11.2015 №1309 «Об утверждении Порядка обеспечения условий доступности для инвалидов объектов и предоставляемых услуг в сфере образования, а также оказания им при этом необходимой помощи» (Зарегистрировано в Минюсте России 08.12.2015 № 40000).	электронный образ документа.	и снятия копии.
Документы, подтверждающие родство Заявителя (или законность представления прав ребенка)	свидетельство о рождении ребенка	Постановление Правительства Российской Федерации от 31.10.1998 № 1274 «Об утверждении форм бланков заявлений о государственной регистрации актов гражданского состояния, справок и иных документов, подтверждающих государственную регистрацию актов гражданского состояния».	Предоставляется электронный образ документа.	Предоставляется оригинал документа для сверки и снятия копии.
	Свидетельство о расторжении брака	форма утверждена приказом Минюста России от 25.06.2014 № 142 «Об утверждении форм бланков свидетельств о государственной регистрации актов гражданского состояния»		
	свидетельство о перемене имени	форма утверждена приказом Минюста России от 25.06.2014 № 142 «Об утверждении форм бланков свидетельств о государственной регистрации актов гражданского состояния»		
Документы, подтверждающие регистрацию ребенка по месту жительства	Свидетельство о регистрации по месту жительства	Форма бланка утверждена Приказом ФМС России от 11.09.2012 № 288 «Об утверждении административного регламента предоставления федеральной миграционной службой государственной услуги по регистрационному учету граждан Российской Федерации по месту пребывания и по месту жительства в пределах Российской Федерации»	Предоставляется электронный образ документа.	Предоставляется оригинал документа для сверки и снятия копии.

		Федерации		
Личное дело обучающегося		Структура личного дела, обучающегося утверждается локальным нормативным актом Организации	При подаче Заявления документ не предоставляется	Предоставляется оригинал документа
		Ведомость успеваемости или аттестат об основном общем образовании, грамоты, дипломы, сертификаты, удостоверения и иные документы, подтверждающие учебные, интеллектуальные, творческие и спортивные достижения, в том числе для получения основного общего и среднего общего образования в Организации с углубленным изучением отдельных учебных предметов (предоставляется в случае отсутствия личного дела)	При подаче Заявления документ не предоставляется	Предоставляется оригинал документа
Документ, содержащий информацию об успеваемости обучающегося в текущем учебном году (выписка из классного журнала с текущими отметками и результатами промежуточной аттестации), заверенные печатью исходной организации и подписью ее руководителя (уполномоченного им		Выписка об успеваемости обучающегося (за исключением 1 класса)	При подаче Заявления документ не предоставляется	Предоставляется оригинал документа

лица).				
Документы, содержащие информацию об успеваемости обучающегося в текущем учебном году	Выписка из классного журнала с текущими отметками и результатами промежуточной аттестации	<p>Формы документов утверждается локальным нормативным актом Организации.</p> <p>Документ заверяется печатью исходной организации и подписью ее руководителя (уполномоченного им лица).</p>	При подаче Заявления документ не предоставляется	Предоставляется оригинал документа

к Административному регламенту предоставления муниципальной услуги «Прием на обучение по образовательным программам начального общего, основного общего и среднего общего образования»

**Описание документов необходимых для предоставления Услуги в зависимости от основания обращения**

Основание для обращения	Класс документов	Описание способа предоставления документов при подаче через РПГУ
Не зависимо от основания обращения	а) документ, удостоверяющий личность Заявителя; б) документ, удостоверяющий личность представителя Заявителя; в) документ, подтверждающий полномочия представителя Заявителя	Предоставляются электронные образы оригиналов документов с последующем предоставлением оригиналов документов в Организацию
В случае обращения по приему в первый класс для детей, проживающих на закрепленной территории	а) свидетельство о рождении ребенка или иной документ подтверждающий факт рождения; б) свидетельство о регистрации ребенка по месту жительства или по месту пребывания на закрепленной территории; в) заключение и рекомендации психолого-медико-педагогической комиссии и согласие родителей (законных представителей) (для детей с ограниченными возможностями здоровья) на обучение по адаптивной основной общеобразовательной программе;	Предоставляются электронные образы оригиналов документов с последующем предоставлением оригиналов документов в Организацию в течение 3 рабочих дней после подачи Заявления
В случае обращения по приему для зачисления на обучение в первый класс для детей, не проживающих на закрепленной территории	а) свидетельство о рождении ребенка или иной документ подтверждающий факт рождения; б) заключение и рекомендации психолого-медико-педагогической комиссии и согласие родителей (законных представителей) (для детей с	Предоставляются электронные образы оригиналов документов, оригиналы документов предоставляются в Организацию в течение 3 рабочих дней после подачи Заявления

	ограниченными возможностями здоровья) на обучение по адаптивной основной общеобразовательной программе;	
В случае обращения по приему на обучение для получения начального общего, основного общего и среднего общего образования (при отсутствии возможности получения личного дела в исходной организации)	<p>а) документ, подтверждающий родство Заявителя (или законность представления прав ребенка) (для несовершеннолетних граждан);</p> <p>б) ведомость успеваемости или аттестат об основном общем образовании, грамоты, дипломы, сертификаты, удостоверения и иные документы, подтверждающие учебные, интеллектуальные, творческие и спортивные достижения (в том числе для получения основного общего и среднего общего образования в Организациях с углубленным изучением отдельных учебных предметов);</p> <p>в) заключение и рекомендации психолого-медико-педагогической комиссии и согласие родителей (законных представителей) (для детей и совершеннолетних граждан с ограниченными возможностями здоровья) на обучение по адаптивной основной общеобразовательной программе.</p>	Предоставляются оригиналы документов в Организацию в течение 1 рабочего дня после подачи Заявления
В случае обращения по приему при зачислении на обучение в порядке перевода	<p>а) документ, подтверждающий родство Заявителя (или законность представления прав ребенка);</p> <p>б) личное дело обучающегося, документы, содержащие информацию об успеваемости обучающегося в текущем учебном году (выписка из классного журнала с текущими отметками и результатами промежуточной аттестации), заверенные печатью исходной Организации и подписью ее руководителя или уполномоченного им лица</p> <p>в) заключение и рекомендации психолого-медико-педагогической комиссии и согласие родителей (законных представителей) (для детей с</p>	Предоставляются оригиналы документов в Организацию в течение 1 рабочего дня после подачи Заявления



	ограниченными возможностями здоровья) на обучение по адаптивной основной общеобразовательной программе;	
В случае обращения для зачисления на обучение в порядке перевода для получения основного общего и среднего общего образования в классы с углубленным изучением отдельных учебных предметов и (или) для профильного обучения, интегрированных с дополнительными предпрофессиональными образовательными программами в области физической культуры и спорта	<p>а) документ, подтверждающий родство Заявителя (или законность представления прав ребенка);</p> <p>б) личное дело обучающегося, документы, содержащие информацию об успеваемости обучающегося в текущем учебном году (выписка из классного журнала с текущими отметками и результатами промежуточной аттестации), заверенные печатью исходной Организации и подписью ее руководителя или уполномоченного им лица;</p> <p>в) ведомость успеваемости или аттестат об основном общем образовании, грамоты, дипломы, сертификаты, удостоверения и иные документы, подтверждающие учебные, интеллектуальные, творческие и спортивные достижения (для получения основного общего и среднего общего образования в классы с углубленным изучением отдельных учебных предметов).</p>	Предоставляются оригиналы документов в Организацию в течение 1 рабочего дня после подачи Заявления

к Административному регламенту  
предоставления муниципальной  
услуги «Прием на обучение по  
образовательным программам  
начального общего,  
основного общего и  
среднего общего образования»

**Форма решения об отказе в приеме документов, необходимых для предоставления Услуги**  
(Оформляется на официальном бланке Организации)

Кому:

\_\_\_\_\_

(фамилия, имя, отчество физического лица,  
индивидуального предпринимателя или  
наименование юридического лица)

**РЕШЕНИЕ**

об отказе в приеме и регистрации документов, необходимых для предоставления  
Услуги

« \_\_\_\_\_ ».

В приеме и регистрации документов, необходимых для предоставления Услуги  
« \_\_\_\_\_ » Вам отказано по следующим основаниям:

<b>№ пункта</b>	<b>Наименование основания для отказа в соответствии с Административным регламентом</b>	<b>Разъяснение причин отказа в приеме</b>
12.1.1.	Подача заявления о предоставлении Услуги не в период, указанный в пункте 7.1 настоящего Административного регламента	Указать какая Организация предоставляет услугу, указать информацию о месте нахождения
12.1.2.	Обращение за предоставлением Услуги без предъявления документа, позволяющего установить личность Заявителя (представителя Заявителя).	Указать исчерпывающий перечень документов непредставленный Заявителем
12.1.3.	Поданные Заявителем документы содержат повреждения, наличие которых не позволяет однозначно истолковать их содержание	Указать исчерпывающий перечень документов, утративших силу.
12.1.4.	Поданные Заявителем документы, утратили силу на момент их предоставления (документ, удостоверяющий личность, доверенность на представление интересов Заявителя).	Указать исчерпывающий перечень документов, содержащих подчистки и исправления текста, не заверенные в порядке, установленном законодательством Российской Федерации.
12.1.5.	Поданные Заявителем документы имеют исправления, не заверенные в установленном законодательством порядке	Указать исчерпывающий перечень документов, содержащих повреждения.

12.1.6.	Наличие противоречивых сведений в поданном Заявителем Заявлении и приложенных к нему документах.	Указать обязательные поля заявления, не заполненные Заявителем либо заполненные не в полном объеме, либо с нарушением требований установленными Административным регламентом
12.1.7.	Несоответствие категории детей кругу лиц, указанных в пункте 2.2 настоящего Административного регламента.	Указать поля заявления, не заполненные Заявителем либо заполненные не в полном объеме, либо с нарушением требований установленными Административным регламентом
12.1.8	Несоответствие документов, указанных в пункте 10.1 настоящего Административного регламента по форме или содержанию требованиям законодательства Российской Федерации.	Указать исчерпывающий перечень электронных образов документов, не соответствующих указанному критерию
12.1.9.	Заявление подано лицом, не имеющим полномочий представлять интересы Заявителя в соответствии с пунктом 2.3 настоящего Административного регламента.	
12.1.10	Некорректное заполнение обязательных полей в форме интерактивного запроса РПГУ (отсутствие заполнения, недостоверное, неполное либо неправильное, не соответствующее требованиям, установленным настоящим Административным регламентом).	
12.2.	Предоставление электронных образов оригиналов документов, не позволяющих в полном объеме прочитать текст документа и/ или распознать реквизиты документа.	

Дополнительно информируем:

---



---



---

(указывается информация, необходимая для устранения причин отказа в приеме и регистрации документов, необходимых для предоставления Услуги, а также иная дополнительная информация при наличии)

\_\_\_\_\_  
(уполномоченное должностное лицо Организации  
или работник МФЦ)

\_\_\_\_\_  
(подпись, фамилия, инициалы)

« \_\_\_\_ » \_\_\_\_\_ 2 \_\_\_\_\_

Приложение 10  
к Административному регламенту  
предоставления муниципальной  
услуги «Прием на обучение по  
образовательным программам  
начального общего,  
основного общего и  
среднего общего образования»

### **Критерии принятия решения по приему в Организацию**

I. Для зачисления на обучение в первый класс для граждан, проживающих на закрепленной территории:

- 1) проживание ребенка, на территории, закрепленной в установленном порядке за Организацией;
- 2) дата и время подачи Заявления;
- 3) наличие рекомендации психолого-медико-педагогической комиссии при принятии решения о приеме на обучение детей с ограниченными возможностями здоровья по основным адаптированным общеобразовательным программам.

II. Для зачисления на обучение в первый класс для граждан, не проживающих на закрепленной территории:

- 1) проживание ребенка, на территории, не закрепленной в установленном порядке за Организацией;
- 2) наличие свободных мест;
- 3) дата и время подачи Заявления;
- 4) наличие рекомендации психолого-медико-педагогической комиссии - при принятии решения о приеме на обучение детей с ограниченными возможностями здоровья по основным адаптированным общеобразовательным программам;
- 5) обучение в Организации брата или сестры ребенка, претендующего на прием в Организацию (при условии установления указанного права по приему в первый класс локальным нормативным правовым актом Организации).

III. Для зачисления на обучение в порядке перевода для получения общего образования:

- а) наличие свободных мест;

IV. Для зачисления на обучение в порядке перевода для получения основного общего и среднего общего образования в классы с углубленным изучением отдельных учебных предметов, начиная с пятого класса, в классах профильного обучения начиная с десятого класса:

- 1) результаты индивидуального отбора при приеме либо переводе в Организацию для получения основного общего и среднего общего образования с углубленным изучением отдельных учебных предметов или для профильного обучения;
- 2) результаты конкурса или индивидуального отбора при приеме либо переводе граждан для получения общего образования в Организации, реализующей образовательные программы основного общего и среднего общего образования, интегрированные с дополнительными предпрофессиональными образовательными программами в области физической культуры и спорта.

VI. Для зачисления на обучение в порядке перевода для получения общего образования в образовательные организации, реализующие образовательные программы основного общего и среднего общего образования, интегрированных с дополнительными предпрофессиональными образовательными программами в области физической культуры и спорта:

- 1) результаты конкурса или индивидуального отбора при приеме либо переводе граждан для получения общего образования в Организации, реализующей образовательные программы основного общего и среднего общего образования, интегрированные с дополнительными предпрофессиональными образовательными программами в области физической культуры и спорта.

VII. Для получения среднего общего образования: дата и время подачи Заявления ;наличие аттестата об основном общем образовании установленного образца.

к Административному регламенту предоставления муниципальной услуги «Прием на обучение по образовательным программам начального общего, основного общего и среднего общего образования»

**Перечень и содержание административных действий, составляющих административные процедуры  
Прием и регистрация Заявления в ИСИОД.**

**1.Порядок выполнения административных действий при обращении Заявителя (представителя Заявителя) посредством РПГУ**

Место выполнения процедуры/используемая ИС	Административные действия	Средний срок выполнения	Средняя трудоёмкость	Содержание действия
РПГУ Организация	Поступление документов	1 день	10 минут	Заявитель (представитель Заявителя) направляет Заявление и документы, необходимые для предоставления Услуги, в электронном виде через РПГУ. Требования к документам в электронном виде установлены в пункте 21 настоящего Административного регламента. Заявитель (представитель Заявителя) может воспользоваться бесплатным доступом к РПГУ, обратившись в любой МФЦ на территории Московской области. Заявление и прилагаемые документы поступают с РПГУ в ИСУОД. Осуществляется переход к административной процедуре «Обработка и предварительное рассмотрение документов». При личном обращении Заявителя в Организацию, должностное лицо Организации обеспечивает внесение информации и прикрепление электронных образов документов, необходимых для предоставления Услуги, в ИСУОД.

**2.Прием и проверка достоверности предоставленных документов, необходимых для предоставления Услуги**

Место выполнения процедуры/используемая	Административные действия	Средний срок выполнения	Трудоёмкость	Содержание действия



ИС				
Организация/ ИСУОД	Проверка комплектности представленных Заявителем (представителем Заявителя) электронных документов, поступивших с РПГУ	В тот же рабочий день	12,5 минут	<p>При поступлении электронных документов специалист Организации, ответственный за прием и проверку поступивших документов в целях предоставления Услуги:</p> <ol style="list-style-type: none"> <li>1. устанавливает предмет обращения, полномочия Представителя заявителя;</li> <li>2. устанавливает соответствие личности Заявителя (представителя Заявителя) документам, удостоверяющим личность;</li> <li>3. проверяет полномочия представителя Заявителя на основании документа, удостоверяющего полномочия (при обращении представителя Заявителя);</li> <li>4. проверяет правильность оформления Заявления, комплектность представленных документов, необходимых для предоставления Услуги, и соответствие их установленным Административным регламентом требованиям.</li> </ol>
	Уведомление о необходимости представить оригиналы документов для сверки в Организацию, при обращении Заявителя (представителя Заявителя) через РПГУ.			<p>Заявитель (представитель Заявителя) уведомляется о необходимости представить оригиналы документов для сверки в Организацию в течение 3 рабочих дней, а в случае обращения для зачисления на обучение в порядке перевода 1 рабочий день, со дня, следующего за днем направления уведомления. Уведомление направляется в личный кабинет Заявителя (представителя Заявителя) на РПГУ не позднее следующего рабочего дня со дня регистрации Заявления в Организации.</p>

	Сверка документов в Организации при обращении Заявителя (Представителя заявителя) через РПГУ	В течение 3 рабочих дней, а в случае обращения для зачисления на обучение в порядке перевода 1 рабочий день, с даты подачи заявления на РПГУ		<p>При соответствии оригиналов документов, представленных Заявителем (представителем Заявителя) для сверки с электронными образами, в Модуле ИСУОД проставляется отметка о соответствии документов оригиналам.</p> <p>При несоответствии оригиналов документов, представленных Заявителем (представителем Заявителя) для сверки с электронными образами, в Модуле ИСУОД проставляется отметка о несоответствии документов оригиналам.</p> <p>Заявителю (представителю Заявителя) выдается расписка в получении документов, содержащая информацию о регистрационном номере заявления о приеме ребенка в Организацию, о перечне предоставляемых документов. Расписка заверяется подписью должностного лица ответственного за предоставление услуги и печатью Организации.</p> <p>Осуществляется переход к административной процедуре «Принятие решения о предоставлении (об отказе предоставления) Услуги»</p>
Организация/ ИСУОД	Прием документов на рассмотрение или подготовка отказа в приеме документов и уведомление Заявителя (представителя Заявителя) посредством изменения статуса Заявления в личном кабинете РПГУ	В тот же рабочий день	15 минут	<p>При отсутствии оснований для отказа в предоставлении Услуги специалистом Организации принимаются документы к рассмотрению.</p> <p>В случае наличия оснований из пункта 12 настоящего Административного регламента специалистом Организации осуществляется уведомление Заявителя (представителя Заявителя) об отказе в приеме и регистрации документов с указанием причин отказа в первый рабочий день, следующий за днем подачи Заявления через РПГУ (Приложение 9 к Административному регламенту)</p>

### 3.Принятие решения о предоставлении (об отказе предоставления) Услуги

Место выполнения процедуры	Административные действия	Срок выполнения	Средняя трудоемкость выполнения	Содержание действия
Организация	Организация индивидуального отбора	3 рабочих дня, а в случае обращения для зачисления на обучение в порядке перевода 1 рабочий день		При переводе индивидуальный отбор осуществляется комиссией в составе не менее пяти человек, состоящей из педагогических работников, соответствующих профилю учебных предметов, руководителя методического объединения педагогических работников образовательной организации по соответствующим профильным учебным предметам, заместителя руководителя Организации, курирующего вопросы качества обучения, представителя психолого-педагогической службы и органа государственного общественного управления организации. Правила индивидуального отбора, определяются Организацией самостоятельно в соответствии с нормативно правовыми актами, указанными в п.9.1. настоящего Административного регламента.
	Подготовка проекта распорядительного акта о приеме в Организацию или решения об отказе в предоставлении Услуги		20 минут	Работник Организации, ответственный за подготовку проекта распорядительного акта, готовит проект приказа о приеме в Организацию или решение об отказе в предоставлении Услуги.

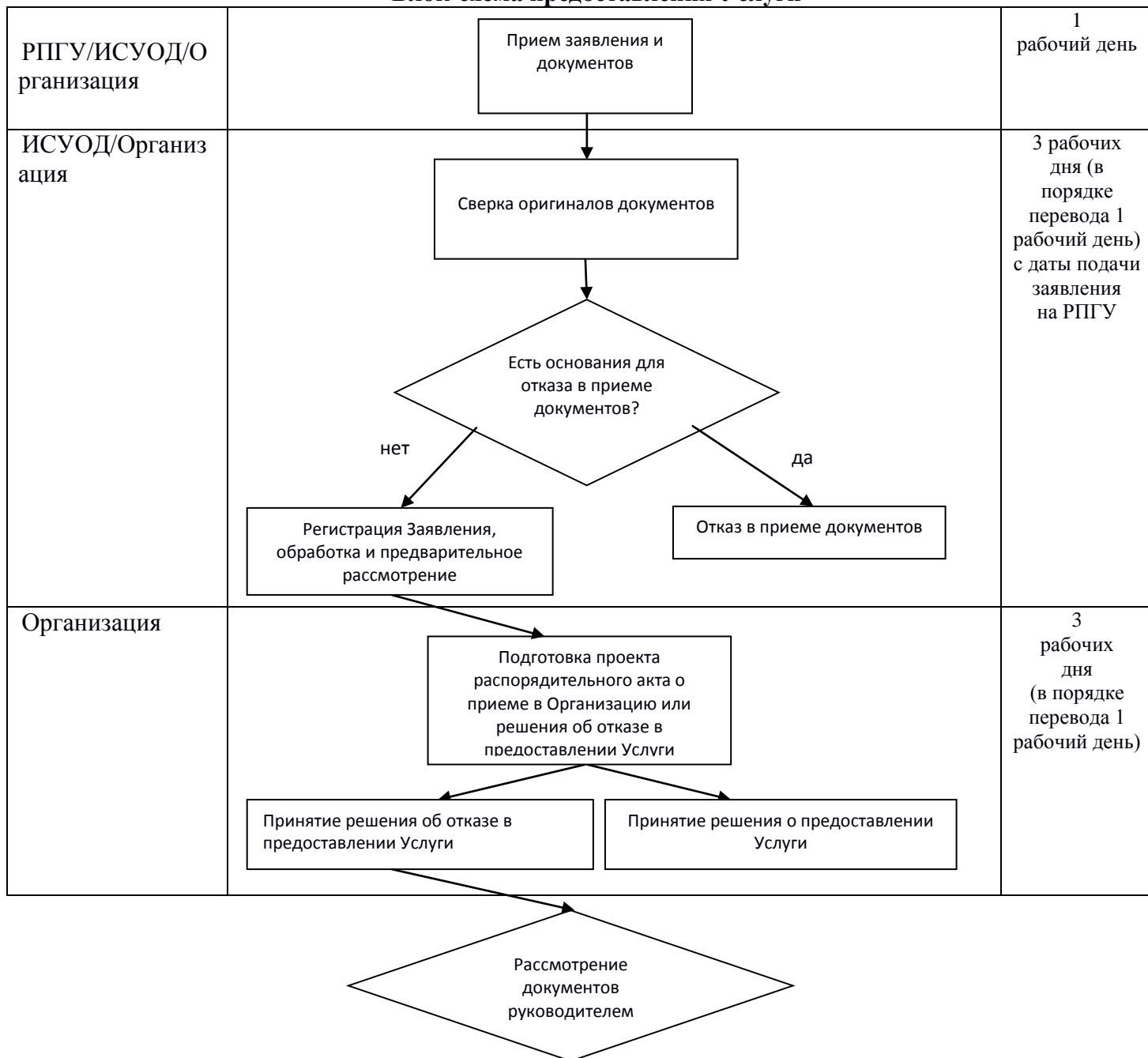
	Рассмотрение заявления и прилагаемых документов руководителем Организации	1 рабочий день	15 минут	Руководитель Организации рассматривает сформированный пакет документов и подписывает подготовленный проект о приеме в Организацию или решение об отказе в предоставлении Услуги. Принятие решения фиксируется в ИСУОД путем изменения статуса Заявления.
--	---	----------------	----------	--


#### 4. Выдача документа, являющегося результатом предоставления Услуги

Место выполнения процедуры	Административные действия	Срок выполнения	Средняя трудоемкость выполнения	Содержание действия
Организация	Выдача Заявителю документа, подтверждающего предоставление Услуги (отказ в предоставлении Услуги)	В день рассмотрения заявления и прилагаемых документов руководителем Организации	15 минут	При личном получении документов Заявителем работник: 1) выдает Заявителю результат предоставления Услуги (Приложение 5 к Административному регламенту); 2) получает подпись Заявителя о получении результата предоставления Услуги на копии результата Услуги; 3) вносит информацию о выдаче результата предоставления Услуг в журнал учёта Заявлений.
Посредством РПГУ				При получении результата предоставления Услуги через личный кабинет на РПГУ соответствующий результат, подписанный электронной подписью уполномоченного должностного лица Организации, направляется Заявителю (представителю Заявителя) в Личный кабинет на РПГУ

Приложение 12  
к Административному регламенту  
предоставления муниципальной  
услуги «Прием на обучение по  
образовательным программам  
начального общего,  
основного общего и  
среднего общего образования»

**Блок-схема предоставления Услуги**



Организация ИСУОД/РПГУ	 <p>↓</p> <p>Направление решения в личный кабинет заявителя на РПГУ</p>	1 рабочий день
---------------------------	---	-------------------